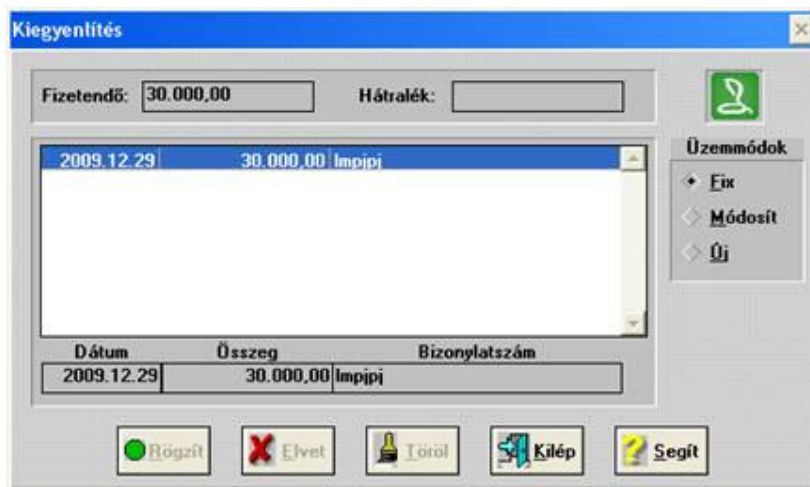


Tisztelt **CobraContoLight** Felhasználó!

Ezúton szeretnénk segítséget nyújtani Önnek az év eleji teendők (évvárás, évnyitás) elvégzéséhez, és megismertetni Önnel a **CobraContoLight** számlázó program újdonságait.

A program 2010-es verzióiban elérhető új szolgáltatások:

- Új köntöst, modernebb design-t kapott a program kezelői felülete.
- A "Mentes az adó alól" ÁFA kulcs rövidített megnevezése "am"-ról "maa"-ra változott.
- Devizás számlázásnál az árfolyamot a számla kelte helyett a teljesítési dátum alapján határozza meg a program
- Mostantól a számlák kiegyenlítését is lehet vezetni a programban. A számlaállományok felügyeletében lehet megadni, hogy mely állományokban szeretnénk kezelni a kiegyenlítéseket és a Számlakészítés ablakon belül a Kiegyenlítés gomb megnyomásával lehet kiegyenlítetté tenni az aktuális számlát.



- Vevő lista néven új lekérdezési lehetőség került a programba. A vevők forgalmát dátum- és számlaállomány szűréssel lehet megjeleníteni. Megjeleníti a számlák kiegyenlítési adatait, kapcsolható, hogy csak az egyenleggel rendelkező számlákat mutassa (kintlévőség lista). A választható állományok listájában csak azok jelennek meg, amelyiknél a kiegyenlítés kezelés bekapcsolt állapotban van!

Természetesen az esetleges évközi jogszabályváltozásokat is követjük a program új verzióiban.

Az újdonságok, a megváltozott funkcionalitás 2010-ben is az **éves programkövetési díj** megfizetésével válik hozzáférhetővé. Az éves díj a termék **minden - 2010-ben megjelenő - verziójának futtatási jogát biztosítja** a jogosult felhasználó számára. A programban elvégzett fejlesztéseken túlmenően a továbbiakban is alapvető célunk, hogy folyamatosan bővülő szolgáltatásainkkal, stabil háttérünkkel minél magasabb színvonalon segítsük felhasználóink mindennapi munkáját.

A módosításokat tartalmazó programverziók folyamatosan lesznek elérhetőek. Az első, 10.00 verziószámú CobraContoLight program már letölthető a www.cobraconto.hu/letolt.html weboldalról, de csak a 2010-es programkövetéssel rendelkező felhasználók tudnak vele frissíteni.

Azon felhasználók, akik még nem rendelkeznek 2010-es programkövetési jogosultságot tartalmazó licenccel (ccw.lic), illetve nem másolták be a módosított licenc file-t a programkönyvtárba, kérjük ne frissítsenek az újabb verzióra, mert ezután csak DEMO módban fog működni a program!

Az programkövetés díja változatlanul: 3.000 Ft+ÁFA. (bruttó 3750 Ft)

A megrendelés módja:

- A 2010. évre szóló programkövetés megrendeléséhez a mellékelt előleg bekérő megrendelő lapot kérjük kitöltve, aláírva küldjék el a 06-1-577-0198 faxszámra. A gyors ügyintézés érdekében kérjük, hogy minden adatot töltsön ki.
- A bruttó 3750 Ft összeg átutalását a Cobra Computer Kft 10800007- 56790003- 00000000 számlaszámára várjuk. Kérjük, az egyértelmű azonosítás érdekében a befizetés mindenképpen az itt megadott számlaszámra történjen! A közleménybe kérjük beírni a négy vagy öt számjegyű program licenc azonosítót pl: (4567), vagy a "CCL Programkövetés" megjelölést. A licencazonosító a programból kinyomtatott számlák alján megtalálható. Az ügyintézés a megrendelő és az átutalási bizonylat 06-1-577-0198 faxszámra történő elküldésével tudjuk felgyorsítani.
- Az összeg megérkezése után a frissítést biztosító licenc fájlt (ccw.lic) ügyfélszolgálatunk e-mail-ben küldi a megadott címre. Ezután postai úton küldjük a számlát.

Kérjük, ha már nem használja a programot, esetleg áttért CobraContoWin+ programunkra, jelezze felénk egy válasz e-mailben a conto@cobra.hu e-mail címre!

FONTOS!!!

Ezúton is szeretnénk Önt tájékoztatni a CobraContoLight számlázó programban elvégzendő évvégi, év eleji szükséges teendőkről.

Évnyitás a CobraContoLight programban

Az évnyitást év végén vagy az újév legelején célszerű elvégezni, amikor előző évi keltezéssel már nem készítünk számlát, és anyagmozgás sem várható (pl. előző évi beszerzés).

Adatmentés

Az évnyitás megkezdése előtt célszerű a teljes adatbázist (C:\CCL\DB) menteni, vagy legalább egy másolatot készíteni róla. Ellenkező esetben az előző évi raktári mozgások végleg elvesznek az évnyitás után.

Évnyitás

Maga az évnyitás két lépésben zajlik: új számlatömböt kell létre hozni az új évben készítendő számlák részére, valamint a raktárkezelés funkció használata esetén el kell végezni a raktárkészletek évnyitását a felső menüsorban található Adatok menü Évnyitás menüpontjának elindításával lehet indítani.

Számlaállományok beállításai

Számláinkat ún. számlatömbökben készítjük. Egy számlatömbön belül a számlák sorszámozása az előírásoknak megfelelően folytonos, ismétlés és kihagyás nélküli. Ide értve a devizás számlázást is. Ha különösebb okunk nincs az ellenkezőjére, egy éven belül devizanemenként egy számlatömböt használunk!

Adatbázis műveletek menü, *Állományok felügyelete* menüpont:

Ebben a menüpontban hozhatunk létre új számlatömböket (a program terminológiájával: számlaállományokat) a 2010. évre, vagy módosíthatjuk a régi(ek) beállításait.

Tip.	Kód	Állomány neve	Dev.	Előtag	Ind.	Évszám
N	1	Normál	HUF	N1	1	2006
N	2	2009 évi számlák	HUF	A	1	2009
N	3	Eurós számlák 2009	EUR	E	1	2009
N	4	2010. évi forintos számlák	HUF	F	1	2010
N	5	2010. évi Eurós számlák	EUR	EU	1	2009

Állományok felügyelete

Állomány típusa: Normál Készpénzes Kiegészítés kezelése

Állomány neve: 2010. évi Eurós számlák

Számzám előtag: EU Ind. sorsz.: 1 Évszám: 2009

Mennyiség pontossága: Egész

Egységár pontossága: Egész

Kerekítés: Tételstéték Tételadó Végösszeg

Devizanem: EUR Folyamatos teljesítés

Számavezető: XY Bank

Számlaszám: 44444444 33333333 22222222

Megjegyzés:

Új Módosít Elvet Töröl Kilép Segít

Kétfajta számlatömb van: **normál** (forintos, devizás) és **készpénzes**. Az utóbbi igen ritkán használatos, ugyanis kizárólag *Star DP-8340*-es típusú blokknyomtatóval használható. Ha Ön *Star* típusú blokknyomtatóval összekötött számítógépről szeretne számlákat készíteni, a részletekről érdeklődjön a Cobra Computer Kft. ügyfélszolgálatánál!

Ha a számlákat bármilyen más A4-es formátumú nyomtatást támogató eszközre nyomtatjuk, **használjunk normál számlatípusokat!** A számlák átutalásos vagy készpénzes jellege a számla készítésekor választott fizetési módtól függ, a fizetési mód kiválasztására módunk lesz, amikor normál típusú számlatömbben számlázunk.

Az új számlatömb neve lehet például „2010. évi számlák”, vagy ehhez hasonló. A „Számlasszám előtag” mező némi magyarázatra szorul: az ide beírt szöveggel kezdődnek majd a számlaszámaink, pl. az ábra példájából kiindulva az első számla bizonylatszám az lesz: EU-000001/10. Abban az esetben, amikor egy éven belül több számlatömböt is használunk (pl. „Kisker számlák” és „Nagyker számlák”), azzal biztosítjuk, hogy egy éven belül ne adhassunk ki két számlát azonos bizonylatszámmal, hogy az egyes számlatömböknek eltérő előtagot adunk. A Devizanem adatmezőben adható meg az újonnan létrehozott devizás számlaállomány devizaneme. Az évszám mezőben definiálható a nyitandó év évszáma, jelen esetben: 2010. Ez a beállítás gondoskodik arról, hogy az adott állományban csak az adott évi keltezési dátummal készíthessünk számlát. Itt adhatjuk meg azt is hogy a szeretnénk e az állományban készülő számlák kiegyenlítését vezetni, vagy sem, valamint hogy számláink folyamatos teljesítésűek legyenek, vagy sem.

Az ablak alsó részében található bankszámla adatokat csak akkor érdemes kitölteni, ha a számlaállományhoz a *Paraméterek / Működés* menüpontban megadott bankszámlaszámtól különbözőt szeretnénk megadni.

Az ablak jobb oldali részén található üzemmód-kapcsoló használatával dönthetjük el, hogy módosítani szeretnénk valamit, vagy új számlatömböt szeretnénk létrehozni. Ha egy számlatömbben még egyetlen számla sem készült, a számlatömb minden adatát módosíthatjuk. Az első számla elkészülte után többé nem változtathatunk az előtagon, az induló sorszámon, az évszámon és az állomány típusán (normál vagy készpénzes). Ha módosítunk valamit, vagy új számlatömböt hoztunk létre, a művelet végén ne felejtsük el megnyomni a *Rögzít* gombot!

A **raktári évnnyitás**-funkciót az *Adatok* menü *Évnnyitás* menüpontjában találjuk. A megjelenő ablakban a lehetőségek közül az *Évnnyítást* választjuk, majd a *Start*-gombra kattintunk. A program ekkor a folyó évi árumozgásokat kitörli, majd minden árucikket, amelynek nem nulla a készlete, az év végi készlet-egenleggel bevételez a raktárba.

Reméljük tudtunk segíteni Önnek!