

Cobra Munkaügy és bér programcsomag 2012 évi verzióinak változásai.

Tartalomjegyzék:

MUN v12.0101.....2

MUN v12.0101

1. Ismertető a 2012. év nyitásához, szükséges teendőkről

Kérjük - mielőtt bármit tennének - figyelmesen olvassák végig ezt a leírást és csak azután kezdjenek a program telepítéséhez.

A 2012. év megnyitását a 2011. december havi számfejtést követően célszerű végrehajtani. Ahol több céget számfejtenek, valamennyi cég, valamennyi dolgozójának a számfejtését célszerű elkészíteni. Ennek oka és magyarázata a következő: a 2011. december havi adatokból emeljük át a 2012-es könyvtárba a levonásokra, az adóelőlegre, járulékokra, távollétekre vonatkozó adatokat. Ha úgy nyitják meg a 2012. évet, hogy nincsenek meg a 2011. december havi számfejtések, akkor a dolgozók fenti (levonásokra, adóelőlegre stb. vonatkozó) adatai nem kerülnek át a 2012. évi könyvtárba. Ebben az esetben a hiányzó adatokat ismét rögzíteni kell a 2012-es programban! *Tehát végre lehet hajtani a 2012. év megnyitását 2011. december havi számfejtés nélkül is, de ez adatvesztést (ebből adódóan többletmunkát) jelent!*

1.1. A programok futtatásához szükséges környezeti feltételek és fontos tudnivalók:

1./ A 2011-es munkaügyi - bér adatok a *mun11w*, a **főkönyvtárból nyiló** könyvtárban (gyökér könyvtár alatti mappa) legyenek, tetszőleges meghajtón!

Ahol a fenti feltétel nem érvényesül, ideiglenesen a **mun11w mappát teljes tartalmával** egy gép gyökérkönyvtárába kell áttenni. A zárás, nyitás lebonyolítása után a *mun11w* mappát teljes tartalmával, valamint az újonnan létrehozott *mun12w* mappát teljes tartalmával vissza kell másolni az eredeti meghajtóra, a használt mappákba (a *mun11w* esetében felülírásokkal, a *mun12w*-t új mappaként).

2./ A gép neve (Beállítások / Vezérlőpult / Rendszer / Számítógép neve) nem tartalmazhat különleges karaktert (pl.: -, _, ,, stb.), szóközt valamint betűvel kell, hogy kezdődjön.

Ha ez nem biztosított, a telepítés előtt módosítani kell a gép nevét!

Hálózatos használat esetén a nyitó program csak egy (tetszőleges) munkahelyről indítható, ilyenkor az előbbi kitétel erre a gépre vonatkozik.

3./ Mivel a nyitó program automatikusan létrehozza a *mun12w* könyvtárat, a nyitás folyamatának elindítása előtti bekapcsoláskor olyan jogosultságú felhasználónévvel kell az operációs rendszerbe bejelentkezni, amellyel engedélyezett új mappa létrehozására.

1.2. A 2012. évi nyitás lépései:

A fentiek előrebocsátása után nézzük a konkrét teendőket:

1./ A szokásos módon, 2 példányban a *mun11w* könyvtárban menteni kell.

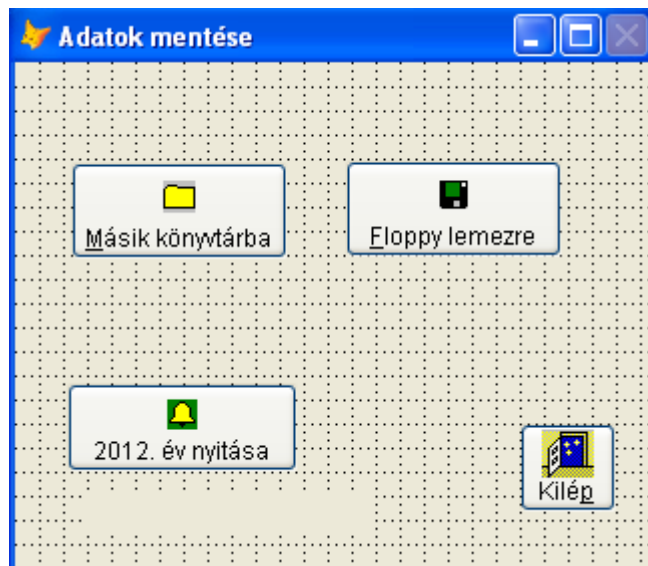
2./ A Cobra honlapjáról le kell tölteni a *mun11w program legújabb verzióját* (1231).

Hálózati használat esetén a **programot először csak egy gépről szabad elindítani**, mert a program adatbázis struktúra módosításokat hajt végre!

Ellenőrizték a program verziószámát (Szerviz/Névjegy). A verzió: 1231.

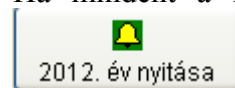
3./ A decemberi bérelszámolást követően be kell lépni a mun11-es program Szerviz/Mentés programágba.

A következő képernyőt látják:

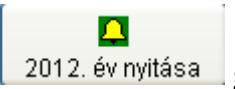


Lehetséges probléma:

Ha mindent a leírás szerint hajtottak végre, és mégsem jelenik meg a

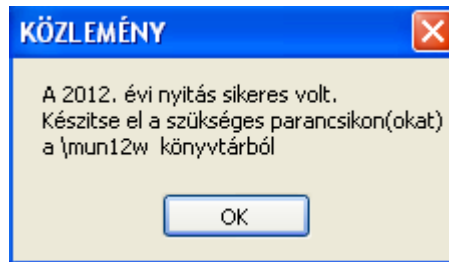


gomb, ez a windows játéka. Ebben az esetben a windows asztról töröljék le a mun11.exe-t indító ikont és készítsenek egy új parancs ikont. (Az ikon a mun11w mappából a mun11.exe-t indítja.)


4./ A  gombra kell kattintani.

A program a gép sebességétől és az állományok nagyságától függően 1-2 percig dolgozni fog.

Ha végzett a következő üzenet jelenik meg:



Ha a nyitó program eredményesen lefutott és ismét belépnek a „Mentés” programágba,


a  gomb már nem jelenik meg többet.

Ha bármi okból meg kellene ismételniük a 2012. év nyitását, azt úgy tehetik meg, hogy a *mun12w* mappát (nem a *mun11w-t!*) letörölik, teljes tartalmával. (Természetesen ezt nagyon nagy gondossággal, végiggondolva, csak ha szükséges stb.). Ezt követően a 3. és 4. pontokban leírtak szerint kell ismét eljárni.

Ezzel a telepítéssel végeztünk.

2. A MunBér12 program első indítása

A telepítés során a program automatikusan felteszi az asztalra a program indító

ikonját: . Ha ez valamilyen okból mégsem történik meg, egy parancs ikont kell létrehozni, mely a \mun12w mappából a mun12.exe-t indítja!

Hálózati használat esetén a **programot először csak egy gépről szabad elindítani**, mert a program adatbázis struktúra módosításokat hajt végre!

2.1. A program indításához szükséges feltételek

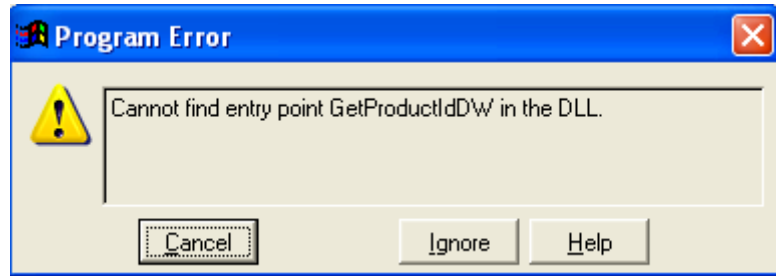
A program 2012-es sikeres indításának a következő feltételei vannak:

- az 1./ pontban leírt feladat sikeres végrehajtása (a megfelelő gyöker-könyvtárban legyen a *mun12w* mappa)
- a *mun12* program legalább 0101-es verziójának letöltése a Cobra honlapjáról
- a *licinf.dll* állomány megléte a *mun12w* mappában
- a *mun.lic* állomány bemásolása a *mun12w* mappába.


Ha a fenti feltételek bármelyike nem teljesül, a 2012-es program verzió nem használható eredményesen.

2.2. Lehetséges hibaüzenetek, a hibák elhárításuk módja

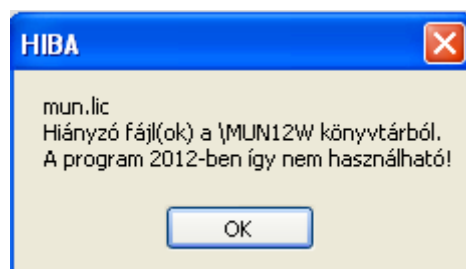
Hibaüzenet:



Hiba oka: nem a 2012-re érvényes *licinf.dll* található a *mun12w* mappában.

Elhárítás módja: a Cobra ügyfélszolgálatától a 2012-es licinf.dll állomány beszerzése.
(A  gomb használatával ki lehet lépni a rendszerből.)

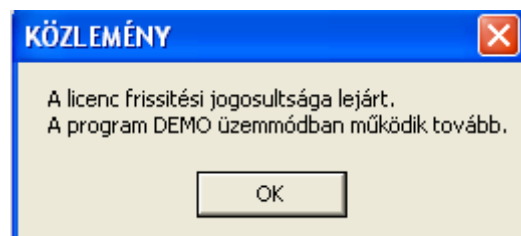
Hibaüzenet:



Hiba oka: nincs, vagy nem megfelelő a *mun12w* mappában található licenc állomány.

Elhárítás módja: a Cobra ügyfélszolgálatától a 2012-re érvényes licenc állomány beszerzése.

Hibaüzenet:



Hiba oka: a licenc érvényességi ideje lejárt.

Elhárítás módja: a Cobra ügyfélszolgálatától a 2012-re érvényes licenc állomány beszerzése.

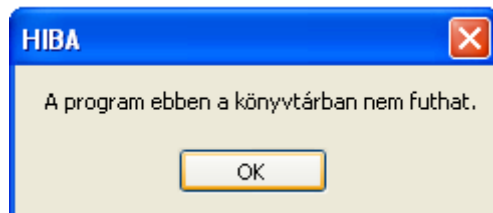
Hibaüzenet:



Hiba oka: a rendszerhez tartozó új háttér nem található a *mun12w* mappában.

Elhárítás módja: a *cobra1.jpg*-t a *mun12w* mappába kell másolni.

Hibaüzenet:



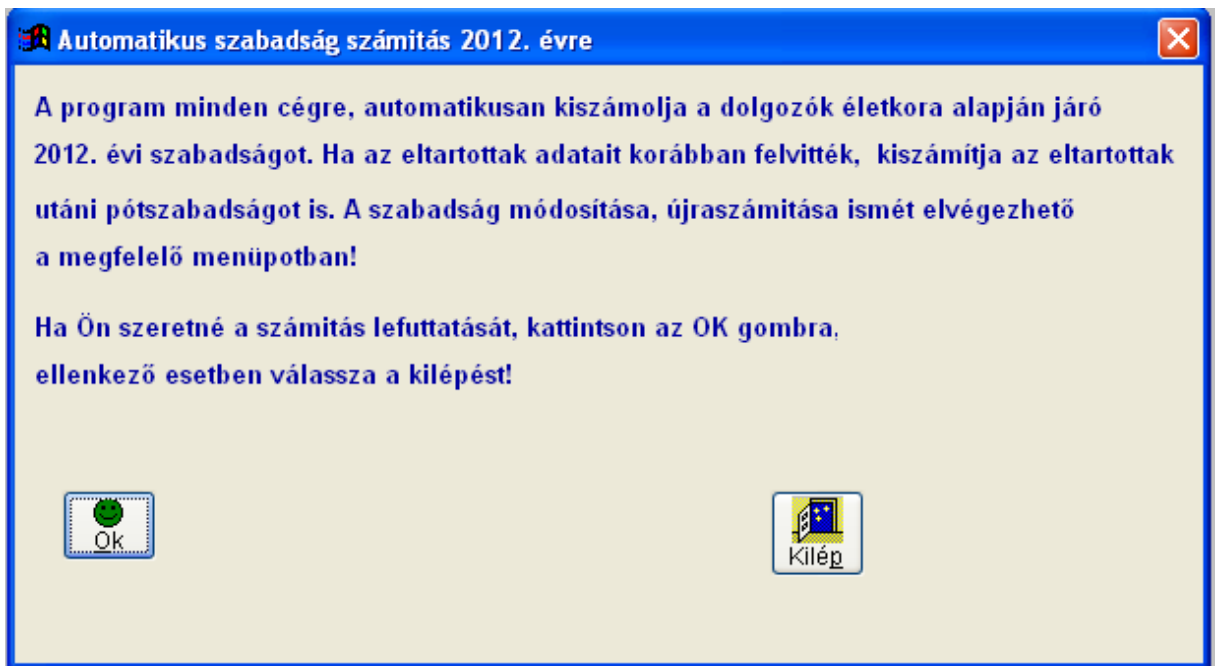
Hiba oka: a programot nem a *mun12w* mappából indítják.

Elhárítás módja: meg kell nézni, hogy az indító ikon melyik mappából szeretné a programot indítani. A program hibátlanul csak tetszőleges meghajtó, gyökér könyvtárából megnyitott *mun12w* mappából indítható! Ezt kell biztosítani!

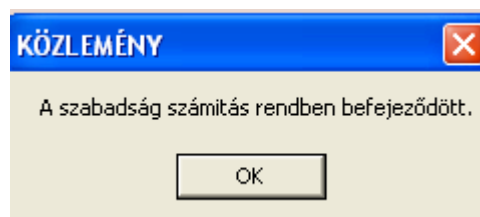
3. A 2012-es program használatáról

3.1. A szabadság számítás automatikus indítása

A 2012-es első indításakor a program valamennyi cégre kiszámítja a dolgozók 2012. évi szabadságát. A következő képernyő jelenik meg:



A program a gép sebességétől függően néhány pillanatig, percig dolgozni fog. A feladat befejezésekor a következő üzenet jelenik meg:



A szabadság számítás eredményét ellenőrizték a „Munkaügy”/”Szabadság számítás” programban.

3.2. Munkaszerződés szerinti bérek csoportos módosítása

A **Munkaügy** // **Dolgozó beléptetése** // **Személyi bérek csoportos módosítása** programban lehetőség van a munkaszerződés szerinti bérek egyszerű módosítására. Ezt elsősorban ott használhatják eredményesen, ahol több dolgozónak azonos a bére, s azt szeretnék változtatni. (Pl. a minimálbér kétszerese a munkaszerződés szerinti bérük.)

A program utasításai szerint járjanak el.

3.3. Távolléti díj számítás lefuttatása

Az első számfejtés előtt (azoknál a munkáltatóknál, ahol értelmezhető a távolléti díj) ne feledjék el lefuttatni a távolléti díj számítását.

A program használatának lépései megtalálhatók a felhasználói leírásban.

3.4. Átlagbér számítás lefuttatása

Az első számfejtés előtt le kell futtatni az átlagbérek számítását. A IV. negyedévi





átlagok számítását már a 2012-es programban kell kezdeményezni a gombbal a „Bérelszámolás”/”Átlagbérek” programban. (Az átlagszámításnál/módosításnál csak a „+” jövedelmek jelennek meg, ehhez teszi majd a program az aktuális személyi alapbért!)

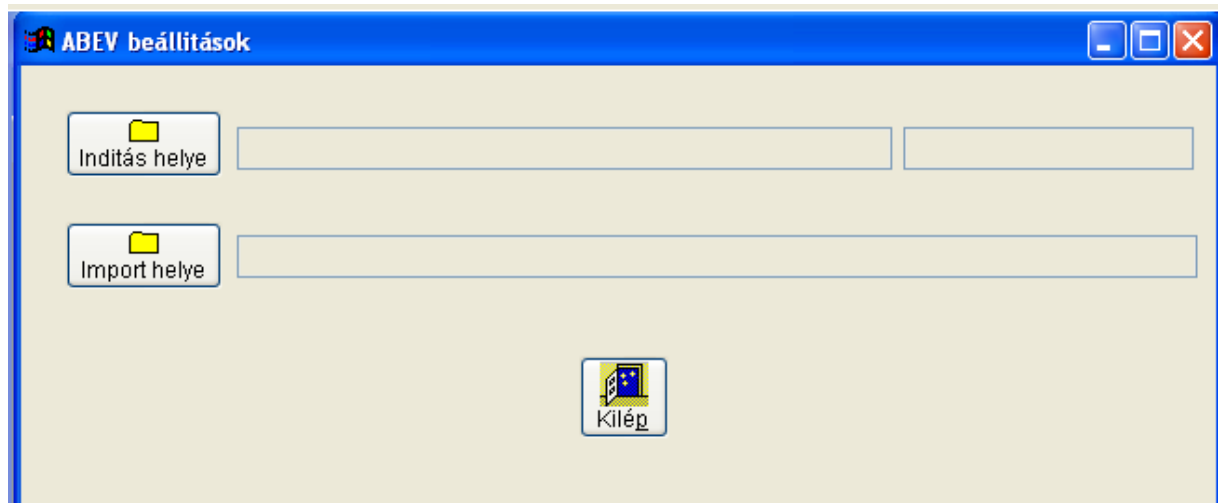
A program használatának lépései megtalálhatók a felhasználói leírásban


3.5. Az Abevjava beállítás

Ebben a pontban leírt feladatot hálózati használat esetén **minden munkahelyen**, de **egy gépen csak** egyszer kell elvégezni. Ezzel a beállítással határozzák meg, hogy a MunBér12 program hova tegye az adatokat, illetve honnan tudja automatikusan elindítani az AbevJava futását! (A beállítás megegyezik az elmúlt évvel, de fontossága miatt megismételjük a tudnivalókat.)

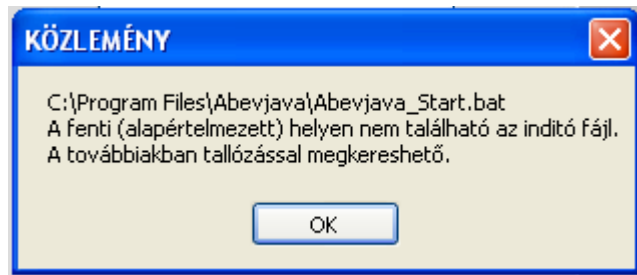
Az  /  menüben találnak egy funkciót: / 

A programot indítva a következő képernyőt láthatják:




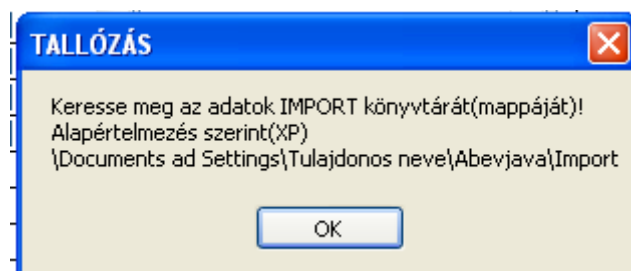
Az  Indítás helye ikonra kattintva a program automatikusan megkeresi és megjeleníti az Abevjava indítási útvonalát!

Ha az Abevjava telepítésénél nem a szokásos módon jártak el (a rendszergazda „beavatkozott” a telepítés menetébe és más mappát jelölt ki a NAV bevalló program helyeként), akkor a program a következő üzenetet küldi:



Ebben az esetben Önöknek kell (a szokásos módon) megadni azt az elérési útvonalat, amelyet követve a MunBér program „megtalálja” az Abevjava_Start.bat állományt és automatikusan el tudja azt indítani!

Az  ikonra kattintva a következő üzenet jelenik meg:



(Csak ismétlésként: az AbevJava program „Szerviz”/”Névjegy” programjának **Import állományok helye :** C:\Documents and Settings\user\abevjava\import sorában található meg a pontos elérési útvonal, ezt kell **kitallózni** a MunBér12 programban!)

3.6.Első számfejtés

A fentiek ismeretében már lehet 2012. évre számfejteni. (Az első belépéskor ki kell választani a céget és a dátumot!)

Ezzel a program verzióval már tudnak - az APEH honlapján 2012. január 1-én (először „természetesen” hibásan megjelent) – T1041-et elkészíteni. Az adatlapról tudniuk kell, hogy a nyomtatványon megváltoztatták az állampolgárság kódot. Az eddigi három pozíciós kódot (magyar állampolgárság 348) felváltotta az autókön is használt két pozíciós kód (HU). A program az első indításkor „átfordítja” a dolgozók adatainál ezt az értéket. Nagyobb állományoknál ez „észrevehető” lesz! Mivel nem volt sehol elérhető az átfordításhoz szükséges kód összerendelés, mi magunk készítettük el! Kérjük – különösen Magyarországon ritka állampolgárságok esetén – ellenőrizték az adatok helyességét. (Dolgozó beléptetése programban, az „ALAP” kartonfülnél a

T1041-es bejelentő laphoz kódok)

Lehetőség van a kilépő dolgozókat számfejteni, az igazoló lapokat (2012. adatlapot is, amit szintén 2012. január 1-én hoztak nyilvánosságra) elkészíteni.

A 2012. évi adó és járulék változások miatt több módosítással találkozhatnak a programban. Különösen az adóelőleg levonása lesz idén (minden látszat ellenére)

bonyolult! Nem lesz egyszerű a szolidaritási hozzájárulási adó és az egyéni és társas vállalkozók járulékaiknak ellenőrzése sem!

Most az idő rövideje miatt ezek részletes bemutatására nincs lehetőség. Egészen biztosan nagyon rövid időn belül új program verziót készítünk.

Ahhoz a verzióhoz tartozó leírásban részletesen kitérünk majd a 2012-es jogszabály változásokra ismertetésére is!

Mivel a NAV még javaslat szintén sem hozott nyilvánosságra adóelőleg nyilatkozatot ezt még nem találják meg a programban. Ugyancsak – ebben a verzióban – hiába keresik a bérfeladást, utalandó adók listáját stb ÁTMENETILEG kiszedtük a programból, most dolgozunk módosításukon!

Ugyancsak most dolgozunk a külföldi kiküldetés megváltozott szabályai miatt program módosításon stb.

Végül szeretnénk még egyszer összefoglalni a 2012. évi nyitásának lépéseit:

1./ A szokásos módon a mun11 program 1231-es verzióját le kell tölteni a Cobra honlapjától.

2./ A leírtak szerint a 2012. év megnyitása (sikeres végrehajtás esetén egy mun12w mappa keletkezik).

3./ A program használatához szükséges licenc állomány igénylése és bemásolása a mun12w mappába.

4./ A mun12-es telepítő csomag letöltése a Cobra honlapjától, a telepítő lefuttatása.

Még egy fontos információ! Ha nem indul el a mun12 program, akkor a futtatáshoz szükséges környezeti feltételek nincsenek biztosítva! A gép windows\system32 mappájában nem található meg négy darab vfp9 állomány! Ebben az esetben a mun11w mappából az alábbi állományokat

 VFP9R	DLL
 VFP9RCHS	DLL
 VFP9RENU	DLL
 VFP9T	DLL

be kell másolni a számítógép windows\system32 mappájába!

Szélsőséges esetben még az is előfordulhat, hogy a program hiányolja a „MSVCR71.DLL” állományt. Ezt is a mun11w mappából lehet a windows\system32 mappába bemásolni.

Ezzel a feladatok végére értünk.

A fejlesztők nevében a kérésünk: nagyon szívesen állunk rendelkezésükre a programmal kapcsolatban, de azt kérjük, hogy elsősorban a mini93@t-online.hu címre küldjék kérdéseiket, problémáikat, észrevételeiket, javaslataikat

Jó munkát, sok erőt kívánunk a fenti feladatok megoldásához.

Budapest, 2012. január 2.