

Cobra Munkaügy és bér programcsomag 2011 évi verzióinak változásai.


Tartalomjegyzék:

<u>MUN v11.0101.....</u>	<u>2</u>
<u>MUN v11.0125.....</u>	<u>9</u>
<u>MUN v11.0205.....</u>	<u>26</u>
<u>MUN v11.0224.....</u>	<u>46</u>
<u>MUN v11.0405.....</u>	<u>52</u>
<u>TAP v11.0408.....</u>	<u>54</u>
<u>MUN v11.0413.....</u>	<u>55</u>
<u>MUN v11.0426.....</u>	<u>57</u>
<u>MUN v11.0520.....</u>	<u>58</u>
<u>MUN v11.0701.....</u>	<u>63</u>
<u>MUN v11.1024.....</u>	<u>65</u>
<u>MUN v11.1107.....</u>	<u>66</u>
<u>MUN v11.1231.....</u>	<u>67</u>

MUN v11.0101

2. A MunBér11 program első indítása

A telepítés során a program automatikusan felteszi az asztalra a program indító

ikonját: . Ha ez valamilyen okból mégsem történik meg, egy parancs ikont kell létrehozni, mely a \mun11w mappából a mun11.exe-t indítja!

Hálózati használat esetén a **programot először csak egy gépről szabad elindítani**, mert a program adatbázis struktúra módosításokat hajt végre!

2.1. A program indításához szükséges feltételek

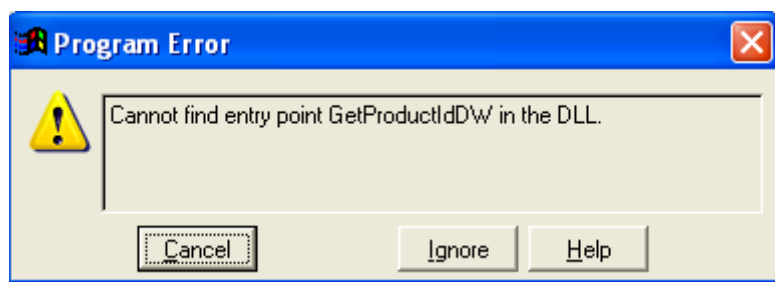
A program 2011-es sikeres indításának a következő feltételei vannak:

- az 1./ pontban leírt feladat sikeres végrehajtása (a megfelelő gyökér-könyvtárban legyen a *mun10w* mappa)
- a *mun10* program 1231-es verziójának letöltése a Cobra honlapjáról
- a *licinf.dll* állomány megléte a *mun11w* mappában
- a *mun.lic* állomány bemásolása a *mun11w* mappába.

Ha a fenti feltételek bármelyike nem teljesül, a 2011-es program verzió nem használható eredményesen.

2.2. Lehetséges hibaüzenetek, a hibák elhárításuk módja

Hibaüzenet:

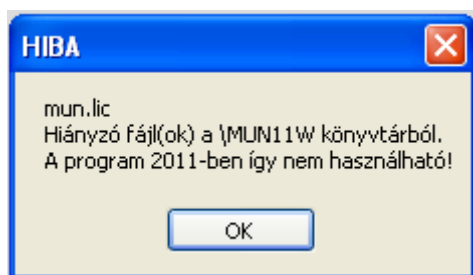


Hiba oka: nem a 2011-re érvényes *licinf.dll* található a *mun11w* mappában.

Elhárítás módja: a Cobra ügyfélszolgálatától a 2011-es *licinf.dll* állomány beszerzése.

(A  gomb használatával ki lehet lépni a rendszerből.)

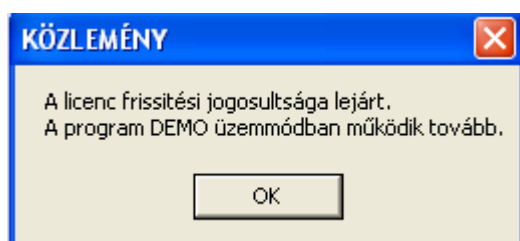
Hibaüzenet:



Hiba oka: nincs, vagy nem megfelelő a *mun11w* mappában található licenc állomány.

Elhárítás módja: a Cobra ügyfélszolgálatától a 2011-re érvényes licenc állomány beszerzése.

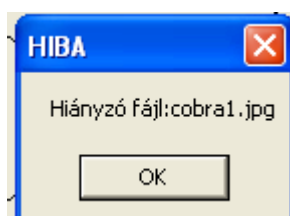
Hibaüzenet:



Hiba oka: a licenc érvényességi ideje lejárt.

Elhárítás módja: a Cobra ügyfélszolgálatától a 2011-re érvényes licenc állomány beszerzése.

Hibaüzenet:



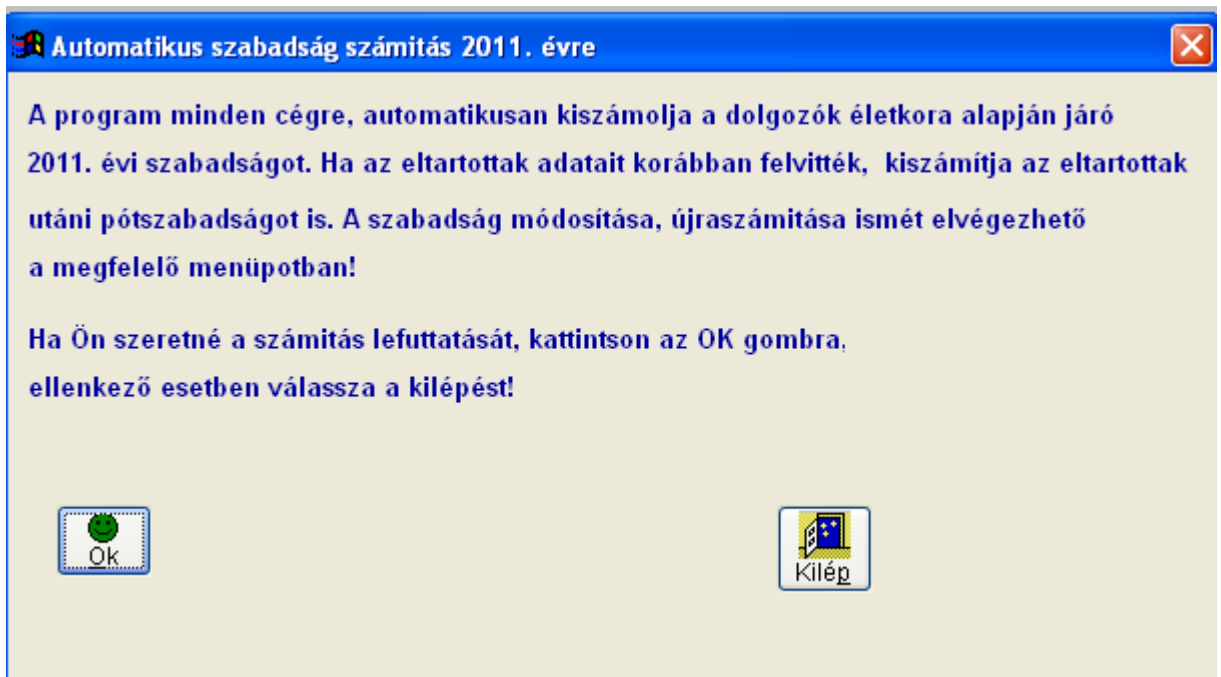
Hiba oka: a rendszerhez tartozó új háttér nem található a *mun11w* mappában.

Elhárítás módja: a *cobra1.jpg*-t a *mun11w* mappába kell másolni.

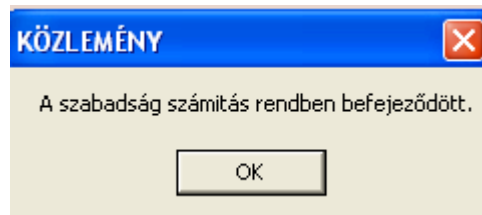
3. A 2011-es program használatáról

3.1. A szabadság számítás automatikus indítása

A 2011-es első indításakor a program valamennyi cégre kiszámítja a dolgozók 2011. évi szabadságát. A következő képernyő jelenik meg:



A program a gép sebességétől függően néhány pillanatig, percig dolgozni fog. A feladat befejezésekor a következő üzenet jelenik meg:



A szabadság számítás eredményét ellenőrizték a „Munkaügy”/”Szabadság számítás” programban.

3.2. Munkaszerződés szerinti bérek csoportos módosítása

A **Munkaügy** // **Dolgozó beléptetése** // **Személyi bérek csoportos módosítása** programban lehetőség van a munkaszerződés szerinti bérek egyszerű módosítására. Ezt elsősorban ott használhatják eredményesen, ahol több dolgozónak azonos a bére, s azt szeretnék változtatni. (Pl. a minimálbér kétszerese a munkaszerződés szerinti bérük.)

A program utasításai szerint járjanak el.

3.3. Távolléti díj számítás lefuttatása

Az első számfejtés előtt (azoknál a munkáltatóknál, ahol értelmezhető a távolléti díj) ne feledjék el lefuttatni a távolléti díj számítását.

A program használatának lépései megtalálhatók a felhasználói leírásban.

3.4. Átlagbér számítás lefuttatása

Az első számfejtés előtt le kell futtatni az átlagbérek számítását. A IV. negyedévi



átlagok számítását már a 2011-es programban kell kezdeményezni a gombbal a „Bérelszámolás”/”Átlagbérek” programban. (Az átlagszámításnál/módosításnál csak a „+” jövedelmek jelennek meg, ehhez teszi majd a program az aktuális személyi alapbért!)

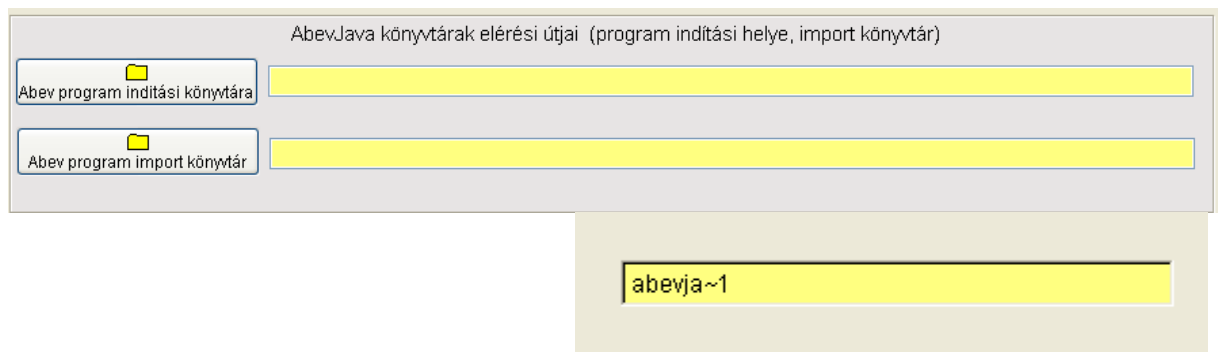
A program használatának lépései megtalálhatók a felhasználói leírásban

3.5. Az Abevjava beállítás


Ebben a pontban leírt feladatot hálózati használat esetén **minden munkahelyen**, de **egy gépen csak** egyszer kell elvégezni. Ezzel a beállítással határozzák meg, hogy a MunBér10 program hova tegye az adatokat, illetve honnan tudja automatikusan elindítani az AbevJava futását! (A beállítás megegyezik az elmúlt évvel, de fontossága miatt megismételjük a tudnivalókat.)

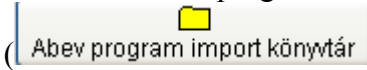
Az  menüben találnak egy funkciót: /

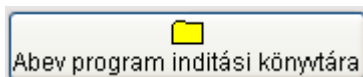
A programot indítva a következő képernyőt láthatják:



Ezen a képernyőn tudják beállítani, hogy a MunBér11 program milyen elérési utat követve keresse meg és indítsa el automatikusan az AbevJava programot (

, illetve milyen utat követve tegye le a MunBér11 programból importál adatokat, hogy azt az AbevJava program Szerviz/Importálás,

illetve a beemelés programja megtalálja (). Tehát ebben a beállításban két, egymástól független elérési utat kell meghatározniuk! A helyes beállításához tudniuk kell, hogy az AbevJava telepítésénél milyen elérési utat határoztak meg!!



ikonra kattintva azt az elérési utat kell megadniuk, ahol az



abevjava_start.bat található!

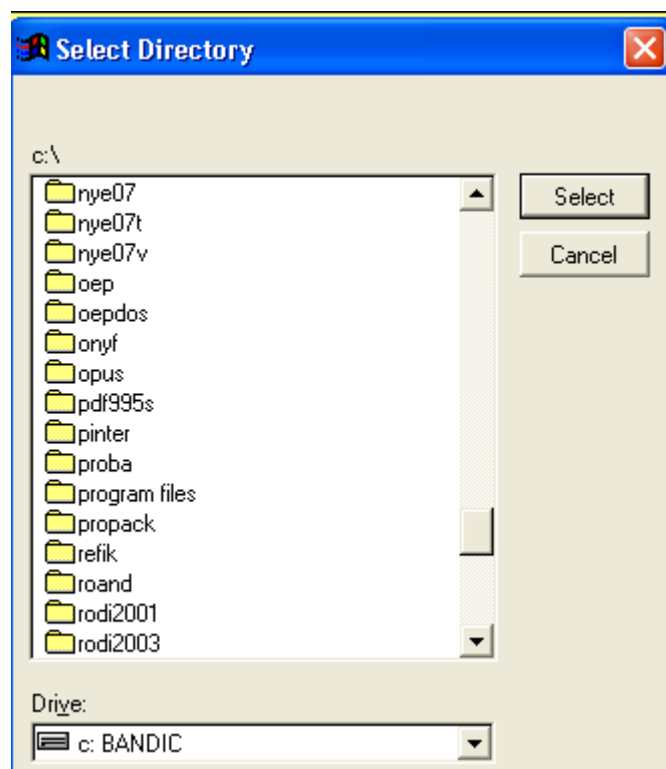
(A telepítő program a következő utat kínálja fel: c:\Program Files\Abevjava. Az AbevJava telepítésénél ez is módosítható!)



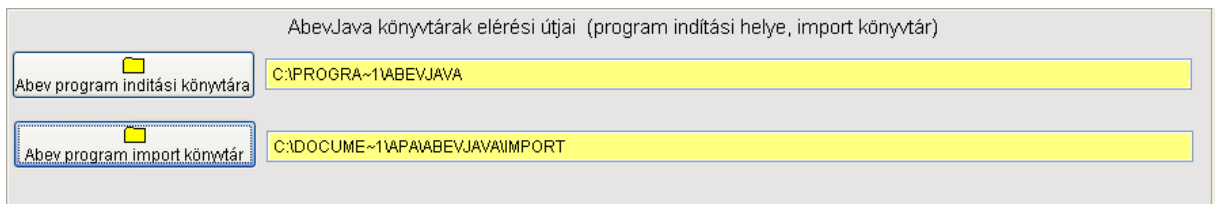
ikonra kattintva azt az elérési utat kell megadniuk, ahonnan az AbevJava várja az import adatokat.

(A telepítő program a következő utat kínálja fel: c:\Documents and Settings\operációs rendszer tulajdonosának a neve\abevjava\import. Az AbevJava telepítésénél ez is módosítható!)

Mindkét esetben a MunBer11 programban már megszokott elérési út meghatározást kell követni! A következő jellegű képernyő jelenik meg, ahol ki kell választani a megfelelő mappákat a gomb használatával:

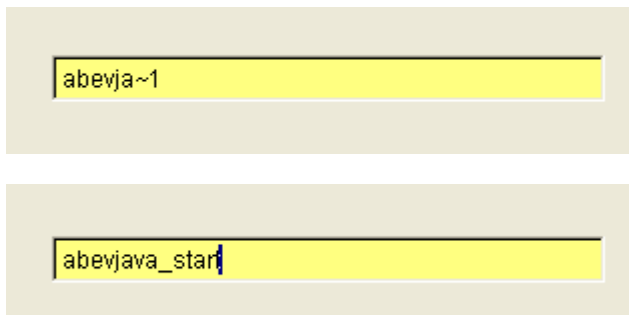


A helyes elérési út kijelölését követően a következő láthatják a képernyőn:



Mappa nevekként maximum 8 karakter hosszú, magyar ékezeteket nem tartalmazó mappanevek láthatók! Helyes beállítás (és sikeres adatátadás után) ezt már nem szabad módosítani. Ugyanis ha belejavítanak akár csak egyetlen karaktert, az már megghiúsítja a következő adatátadás végrehajtását!

A AbevJava program indítása a két beállítás valamelyikével lehetséges (operációs rendszer verziótól függ. Ha nem indul el automatikusan az AbevJava program, akkor kísérletezni kell ezzel a beállítással, illetve legyenek kedvesek megnézni, hogy 2010-ben hogyan állították be ezt a paramétert!)



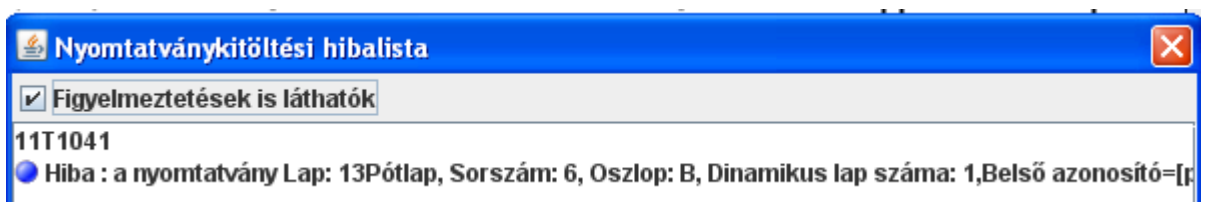
3.6.Első számfejtés

A fentiek ismeretében már lehet 2011. évre számfejteni. (Az első belépéskor ki kell választani a céget és a dátumot!)

Ezzel a program verzióval már tudnak - az APEH honlapján 2010. december 31-én megjelent - nyilatkozatokat nyomtatni. A dolgozót kiléptetni, igazoló lapokat kiadni!

Egészen biztosan nagyon rövid időn belül új program verziót készítünk. Elég csak arra utalnunk, hogy 2011-től megváltoznak a FEOR számok. 2010. december 31-én még nem volt hozzáférhető a KSH honlapján az új FEOR számok listája! Természetesen a FEOR számok átfordítását beletesszük a programba! Új dolgozó beléptetésénél már az új szabályok szerinti FEOR számokat rögzítsék! A dolgozó kiléptetésénél szükség van a régi és új FEOR számra is!

Ha a 11T1041-es (42-es) adatátadást követően az ellenőrzésnél az AbevJava program a következő hibaüzenetet küldi:



akkor a FEOR szám még a régi, nem a 2011-től érvényes. A nyomtatványnál (az AbevJava programban) módosítani tudják a FEOR számot. Dolgozó kilépésének jelentése esetén pedig az átadást követően kell az új FEOR számot rögzíteni a nyomtatványba! (Ez átmeneti feladat, addig kell ezt megtenni, amíg nem készítjük el a FEOR „átforgatást”!)

Ahhoz a verzióhoz tartozó leírásban részletesen kitérünk majd a 2011-es jogszabály változásokra ismertetésére is!.

Reméljük, hogy az új felhasználói felület nem jelent problémát. A listázásoknál kiszedtük a „TÓL”, „IG” gombokat, így is gyorsítva a munkát. Csak a kiválasztani kívánt személy nevére, egység elnevezésére stb. kell kattintani. Bízunk abban, hogy hamar megszokják ezt a változtatást.

Végül szeretnénk még egyszer összefoglalni a 2011. évi nyitásának lépéseit:

- 1./ A szokásos módon a mun10 program 1231-es verzióját le kell tölteni a Cobra honlapjától.
- 2./ A leírtak szerint a 2011. év megnyitása (sikeres végrehajtás esetén egy mun11w mappa keletkezik).
- 3./ A program használatához szükséges licenc állomány igénylése és bemásolása a mun11w mappába.
- 4./ A mun11-es telepítő csomag letöltése a Cobra honlapjától, a telepítő lefuttatása.

Ezzel a feladatok végére értünk.

A fejlesztők nevében a kérésünk: nagyon szívesen állunk rendelkezésükre a programmal kapcsolatban, de azt kérjük, hogy elsősorban a mini93@t-online.hu címre küldjék kérdéseiket, problémáikat, észrevételeiket, javaslataikat

Jó munkát, sok erőt kívánunk a fenti feladatok megoldásához.

Budapest, 2011. január 2.

MUN v11.0125

Leírás a MunBér11 program 0125-ös verziójához

Mielőtt elindítják a programot kérjük (a szokásos módon mentsenek) a mun11w mappában.

Nagyon fontos: a program adatbázis módosításokat hajt végre! Ezért első indításkor, csak egyetlen munkahelyről lehet elindítani (a windows „tálcán” se legyen sehol meghívva a program)! Ha ez nem teljesül, a program nem tudja végrehajtani a FEOR számok automatikus átfordítását, akkor azt kézzel kell megtenni!

1. FEOR számok automatikus átfordítása

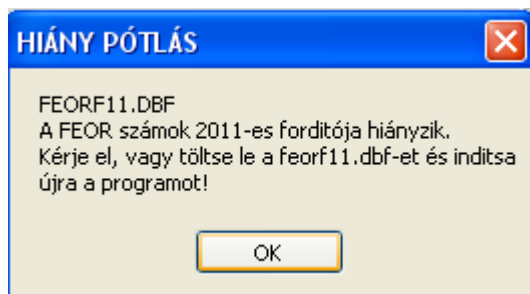
Talán ismert, hogy 2011-től a hatályba lépett a FEOR-03 helyett a FEOR-08 osztályozási rendszer. Ahogyan a 0101-es verzióhoz készült leírásban jeleztük, a program automatikusan átfordítja a KSH honlapján közzétett fordítókulcs alapján a FEOR számokat.

Ahhoz, hogy a program zökkenőmentesen végre tudja hajtani ezt a feladatot, két feltételnek kell teljesülnie:

- 1./ A Munbér11 program 0125-ös verzióját le kell tölteni
- 2./ A feorf11.dbf-nek a mun11w mappába kell kerülnie

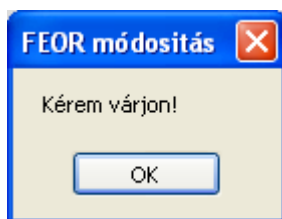
(Elvileg a letöltésnél automatikusan odakerül, de a program indítása előtt győződjenek meg erről!)

Ha mégsem találja a program a fenti (feorf11.dbf) állományt, akkor a következő üzenetet küldi:

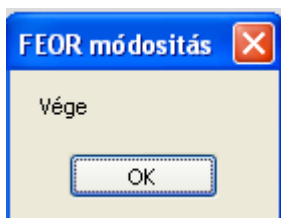


Ebben az esetben a feorf11.dbf-et be kell másolni a mun11w mappába és ismét elindítani a programot!

A program indításakor a következő üzenet jelenik meg:



A gép sebességétől és az állományok nagyságától függően néhány pillanatig/percig dolgozni fog, majd a következő üzenet jelenik meg:



Szeretnénk a következőre felhívni a figyelmet: a FEOR számok automatikus átfordítása nem lehet tökéletes. Elég csak arra gondolni, hogy a FEOR-03 FEOR-08 megfeleltetés nem 1:1-es megfeleltetés, azaz nem minden régi FEOR számnak felel meg egy új FEOR és fordítva! Tehát Önöknek ellenőrizni (és szükség esetén) javítani kell a munk11w mappában található FEOR számokat a dolgozó, a munkakör stb. ismeretében!!!

Szeretnénk Önökkel megosztani a KSH munkatársától kapott válasz egy részletét:

„Ezzel kapcsolatban felhívom figyelmét, hogy a fordítókulcs csak segíti az egyes munkakörök átsorolását az új rendszerbe, iránymutatást ad, de mindenképpen szükséges azok tételes felülvizsgálata. Mint az jól látható a megjelentetett fordítókulcsban is, számos foglalkozás nem egy az egyben felel meg a FEOR-93 rendszerében szereplő foglalkozással. Ezen kívül előfordulhat, hogy, bár adott foglalkozáshoz tartozó munkakörök zöme megfeleltethető egy adott foglalkozással a FEOR-08 rendszerében, néhány munkakör mégis máshova kerül. Ezért mindenképpen javasoljuk, hogy az átfordítást minden esetben vizsgálják felül, és szükség esetén módosítsák az adott munkakör besorolását.

Kérjük, hogy ezen információt mindenképpen közvetítsék felhasználóik felé, hogy a hibás besorolások elkerülhetők legyenek.”

A fentiek ismeretében mindenképpen ellenőrizték az új besorolásokat!!

A program az átfordítás során még a következőkről gondoskodik:

A kódállományok karbantartásánál az új FEOR számokat jelennek meg.

Dolgozó kiléptetése esetén a NAV-hoz küldendő 11T1041-es nyomtatványra (a nyomtatvány igényének megfelelően) a régi FEOR számot írja!

2. A 2011. évi jogszabályváltozások ¹

¹ Az egyes módosítások ismertetését követően dőlt betűvel szedve ismertetjük a Munk11-es programban szükséges feladatokat!

2.1. Adóalap-kiegészítés

Változatlan érvényes a „szuper bruttósítás” néven ismertté vált, adóalap-kiegészítés. Az összevonandó adóalapba tartozó jövedelmeket 1.27-el felszorozva kell az adóelőleg alapját megállapítani és az így képzett „jövedelem” után kell a személyi jövedelemadó összegét megállapítani.

A külön adózó jövedelmeknél nincs „szuper bruttósítás”, ott a tényleges jövedelem az adóelőleg alapja.

Feladat a programban:

Ezzel kapcsolatban Önöknek semmi feladatuk nincs. A program automatikusan kiszámítja, kiírja ezt az összeget. Azt nem állítjuk, hogy minden esetben egyszerű lesz ennek ellenőrzése! Gondoljanak csak arra, ha valaki 75 %-os költség nyilatkozatot tesz és van egy gyermeke!

2.2. Adóelőleg levonás

Közismert, hogy egykulcsos lett az adótábla. Ezzel párhuzamosan megszűnt az „adóterhet nem viselő járandóságok” fogalma. Nincs jelentősége a rendszeres és nem rendszeres jövedelmek megkülönböztetésének.² Ennek megfelelően – ahol lehetett – a programból kiszedtük azokat a mezőket, ahol ezeket az adatokat bekértük.

Az egykulcsos rendszer következménye az is, hogy a végkielégítésnél nincs jelentősége az „összevonandó”, illetve a „külön adózó” végkielégítés megkülönböztetésének.

E verzió első indításakor a program a következőket teszi: azoknál a jogcímeknél, ahol a 2010-es állományban a következő bejelölés valamelyike szerepelt:

367. Végkielégítés KÜLÖN adózó (17 %-kal)

370. GYES+GYES kiegészítés

381-391. Adóterhet nem viselő járandóság

kitörli a kifizetési jogcímek közül azokat a járandóságokat, amelyek érintettek.

Feladat a programban:

Át kell tekinteni valamennyi kifizetési jogcímet, amelyet használnak. Ha a kifizetési jogcím nevében olyan adó mérték szerepel, amely már megszűnt a „Kódállományok karbantartása” programban módosítani kell azt. (Természetesen a főkönyvi feladásban is a módosított szöveg jelenik meg!)

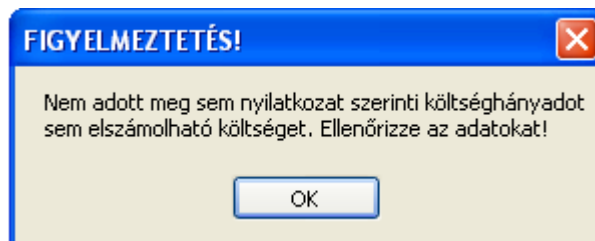
² (Ennek ellenére megtalálják a programban, mert a kilépő dolgozóknak kiadandó „Adatlapon” külön szerepel!

2.3. Ingatlan bérbeadás

Külön kell szólnunk az ingatlan bérbeadás megváltozott szabályairól. A változás lényege: a magánszemélynek az ingatlan-bérbeadásból származó jövedelme minden esetben az összevont adóalap része. 2011-től nincs lehetőség az ingatlan-bérleti díj külön adózó jövedelemként adóztatni!

A program első indításakor automatikusan átállítjuk a korábbi külön adózó bérleti díjat, önálló tevékenységből származó jövedelem szerinti adózásra és a kifizetési jogcím nevébe „Ingatlan-bérleti díj” szöveget írunk és bejelöljük a 14 %-os EHO alapnak is!

Bár nemcsak a bérleti díjat, hanem minden olyan kifizetési jogcímet érint, amivel szemben költségnyilatkozat (vagy elszámolható költség) tehető, mégis itt említjük meg, hogy a programba beépítettünk egy figyelmeztető üzenetet:



Ezt minden olyan esetben megjeleníti a program, ha olyan kifizetési jogcímen rögzítenek adatot mellyel szemben költség elszámolásnak (vagy költség nyilatkozatnak) van helye és ezt a programban nem jelölték!

Feladat a programban:

*Ellenőrizniük kell a kifizetési jogcímeiket. Ha már volt a rendszerükbe összevonandó jövedelemként adóztatott bérleti díj, akkor az egyik kifizetési jogcímet célszerű kitörölni. A beállítások helyességét ellenőrizni. A magánszemélyt nyilatkoztatni kell a költséghányadról és ezt a magánszemély adatainál a „Bérelszámolás”/”Rögzítés, számfejtés” programban az **ALAPADATOK** kartonfülnél a **Adóelőleg számításához szükséges adatok** részben a Nyilatkozat szerinti költség % mezőbe rögzíteni kell! Ha ezt nem teszi meg, akkor a program a bérleti díj 100 %-át tekinti jövedelemnek és így vonja le az adó és járulék terheket!*


Ha van olyan bérleti díj, ami után nem kell EHO-t levonni a bérbeadótól, akkor nyitni kell egy új jogcímet, ami úgy van beállítva mint az előző, de a 14% egyéni EHO alapja mező nem bejelölt!

2.4. Jelentősen változtak a családi kedvezmény szabályai

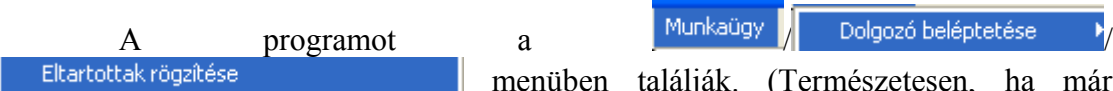
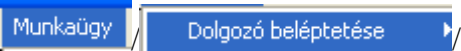
A családi kedvezmény érvényesítésének új szabályai jelentős adóalap csökkentést okoznak a gyermekes családoknál. Megszűnt a jövedelemkorlát, a korábbi adó csökkentő tételből **adóalap csökkentő** tétel lett. Mind köztudott egy és két eltartott

esetén havonta és kedvezményezett eltartottanként 62.500 Ft, három vagy több eltartott esetén pedig havonta és kedvezményezett eltartottanként 206.250 forinttal csökkenthető az adóalap kiegészítéssel növelt összevont adóalap. Mivel az eddigiekhez képest sokkal nagyobb kört érint a családi kedvezmény érvényesítése, ezért készítettünk egy külön rögzítő programot, aminek a segítségével gyorsan, áttekinthetően tudják a szükséges adatokat módosítani! (Természetesen – egyelőre – meghagytuk a dolgozó beléptetésénél is a lehetőséget az adatok rögzítésére! Az adatok ugyanabba az adatállományba kerülnek, bárhol is rögzítik, vagy rögzítették!)

Feladat a programban:

a./ A  menüben található nyilatkozatot ki kell nyomtatni, a dolgozóknak átadni.

b./ A nyilatkozatok visszaérkezése után (az újonnan elkészített programot használva) az eltartottak adatainak rögzítése.³

A  programot a  menüben találják. (Természetesen, ha már korábban rögzítették az eltartottak adatait, azok itt megjelennek!!)

Tapasztalni fogják: új – eddig még nem rögzített - eltartott adatainak rögzítésénél ha a dolgozó férfi, akkor a program automatikusan kitölti az eltartott családi nevét és

³ (Zárójelben szeretnénk itt jelezni, hogy a családi kedvezmény összegének a meghatározásához nem szükséges az eltartottak adatainak rögzítése! A program a családi kedvezmény összegének meghatározásakor az „Rögzítés”/”Számfejtés” programban az


ALAPADATOK	
	kartonfülnél található
Kedvezményezett eltartottak száma	<input type="text" value="1"/>
Összes eltartott száma	<input type="text" value="1"/>
Családi kedvezmény fix összege	<input type="text" value="0"/>

adatok alapján számítja ki a családi kedvezmény összegét.)

Természetesen a későbbiekben ezt pótolni kell, mert legkésőbb év végén szükség lesz ezekre az adatokra!

lalcímét, ha a kiválasztott dolgozó nő akkor az anyja nevét és a lalcímét. Második eltartott rögzítésénél már az első eltartott adataiból emeli át az anyja nevét, családi nevét, lalcímét. Természetesen ezek az adatok felülírhatók!

Az eltartottak adatainak rögzítésére a következő képernyő szolgál:

Az  megnyomásának hatására a program kiszámítja az „összes” és a „kedvezményezett” eltartottak számát és azt megjeleníti a képernyőn!

Értelemszerűen, ha a dolgozó megosztja házastársával a családi kedvezményt az erre vonatkozó adatokat is rögzíteni kell!

Ebben az esetben mezőbe azt a Ft összeget kell rögzíteni, amely a dolgozó nyilatkozatában szerepel!

Szeretnénk itt is felhívni a figyelmet arra, hogy év közben családi kedvezményt csak a munkaviszonyból származó jövedelemmel szemben lehet elszámolni! Tehát sem a vállalkozás jellegű, sem a megbízási jogviszonyból származó jövedelem bruttósított adóalapja nem csökkenthető év közben a családi kedvezmény összegével!⁴

c./ A „Bérelszámolás”/”Rögzítés, számfejtés” programban az ALAPADATOK kartonfülnél a

⁴ szja tv. 48 § (3) bekezdés

Adóelőleg számításához szükséges adatok

Családi kedvezmény megosztása , Kedvezményezett eltartottak száma és az Összes eltartott száma *mezők értékeinek ellenőrzése, szükség esetén javítása!!*

A rögzítésnél a program ellenőrzi, hogy a kedvezményezett eltartott \leq összes eltartott, illetve ha a kedvezményezett eltartottak száma kitöltött, akkor kitöltöttnak kell lennie az összes eltartottnak is!⁵

2.5. Adóelőleg levonás az adótörvénytől eltérő módszerrel

Ahogy a korábban eljuttatott ütemtervben már jeleztük, 2011-re a NAV-hoz bejelentettük⁶ az adótörvénytől eltérő adóelőleg levonási módszert. Az Adóhatóság – a bejelentést tudomásul vevő - levelét mellékeljük. Ugyancsak mellékeljük a program algoritmusát és egy excel táblát az adóelőleg alakulásáról havi és az engedélyezett módszer összehasonlításával.

Feladat a programban:

A **Munkaügy** / **Nyilatkozatok** / **Adójóváírásról** menüben található nyilatkozatot kinyomtatni és átadni a munkavállalónak.

A **nyilatkozat** visszaérkezését követően a **Adóelőleg számítás módja**

Havi Göngyölt APEH-hez bejelentett módon *megfelelő bejelölés elvégzése!*

2.6. Jelentősen módosult a nem pénzbeli juttatások adórendszerbeli minősítése és kezelése

Ezt a pontot csak azok a Felhasználóink olvassák el, ahol van természetbeni juttatás! Azt gondoljuk azonban, hogy kevesen vannak a szerencsések!

2011-től a természetbeni juttatások négy csoportba sorolhatók:

- 1./ Az szja törvény 70. § szerinti „Egyes meghatározott” juttatások
- 2./ Az szja törvény 71 § szerinti „Béren kívüli juttatások”
- 3./ Az szja törvényben nem nevesített természetbeni juttatások, melyek a magánszemélynél az összevont adóalap részeként adóznak
- 4./ Adómentes bevételek, melyeket az szja törvény 1. sz. melléklete tartalmaz.

2.6.1. Az szja törvény 70 § szerinti „Egyes meghatározott” juttatások

⁵ Az összes eltartottak száma az egy eltartottra jutó havi adóalap csökkentés összegét, a kedvezményezett eltartottak száma a szorzót határozza meg. (Összes eltartott >2 , akkor 206.250 Ft/hó*kedvezményezett eltartott)

⁶ 49 § (10) bekezdése szerint nem engedély kérési, hanem bejelentési kötelezettség van

Ebbe a csoportba tartozó juttatások után a munkáltatót/kifizetőt terheli a juttatás 1.19-el felszorozott adóalapja után a 16 %-os személyi jövedelemadó és a 27 % EHO fizetési kötelezettség.

Ebbe a csoportba sorolt juttatások további két részre bonthatók:

- magánszemélyhez rendelhető
- magánszemélyhez nem rendelhető juttatások

Először felsoroljuk (a törvény szövege szerint) a nevesített juttatásokat, melyek a következők:

- kifizető által hivatali, üzleti utazáshoz kapcsolódó étkezés vagy más szolgáltatás révén magánszemélynek juttatott adóköteles bevétel
- cégtelefon használat
- csoportos életbiztosítás
- reprezentáció, üzleti ajándék adóköteles része
- vendéglátás költsége, ha nem állapítható meg a juttatásban részesülő személy által szerzett bevétel
- kifizető által jogszabály alapján a magánszemélynek ingyenesen vagy kedvezményesen átadott termék, nyújtott szolgáltatás
- minimálbér 1 %-át meg nem haladó értékű reklámcélú, vagy egyéb juttatás (amely nem minősül üzleti ajándéknak)

A felsorolásból is látható, hogy – bár a személyi jövedelemadó törvény egy „csokorba” fogja – két módon lehet és kell kezelni ezeket a juttatásokat.

2.6.1.1. Magánszemélyhez rendelhető „egyes meghatározott juttatás” kezelése a MunBér11 programban

1./ A „Beállítások”/”Kódállományok karbantartása”/”Kifizetési jogcím” programban egy új kifizetési jogcím megnyitása az alábbiak szerint:

200	Üzleti utaz. étkezés	<input type="checkbox"/>	<input type="checkbox"/>	<input type="checkbox"/>	<input type="checkbox"/>	<input type="checkbox"/>
-----	----------------------	--------------------------	--------------------------	--------------------------	--------------------------	--------------------------

Fontos! A „Béren kívüli juttatás” oszlopot nem szabad „kipipálni!”

2./ A „Beállítások”/”Jogcímek paraméterezése” programban a következő beállítások végrehajtása

BÉR	ADÓ I.	ADÓ II.	LEVONÁS	ALGORITMUS
<p>JÁRULÉK ALAPOK SZÁMÍTÁSÁHOZ</p> <p><input type="checkbox"/> Bruttó bérbe beszámít</p> <p><input type="checkbox"/> Társadalombiztosítási járulék alapja (27,20,10%)</p> <p><input checked="" type="checkbox"/> Vállalatot terhelő 27 %-os EHO alapja</p> <p><input type="checkbox"/> Felszolgálati díj 15 %-os járulékalapja</p> <p><input type="checkbox"/> Egyszerűsített közteljesítési hozzájárulás alapja</p> <p><input type="checkbox"/> Nyugdíjjárulék (magánnyugdíjpénztári tagdíj) alapja</p> <p><input type="checkbox"/> Egészségbiztosítási járulék alapja (4/2 %)</p> <p><input type="checkbox"/> 14% egyéni EHO alapja</p>	<p>FELADÁSHOZ, STATISZTIKÁHOZ</p> <p><input type="checkbox"/> Bérköltségként könyvelendő</p> <p><input checked="" type="checkbox"/> Személyi jellegű egyéb kifiz. könyvelendő</p> <p><input type="checkbox"/> Eredmény terhére történő kifizetesként könyv.</p> <p><input type="checkbox"/> KSH statisztikában törzsbér</p> <p><input type="checkbox"/> KSH statisztikában pótlék</p> <p><input type="checkbox"/> KSH statisztikában kiegészítő fizetés</p> <p><input type="checkbox"/> Kifizetendő összegbe beszámít</p> <p><input type="checkbox"/> Táppénz alapnál NEM rendszeres jövedelem</p>	<p>EGYÉB INFORMÁCIÓK</p> <p><input checked="" type="checkbox"/> Egyszeri kifiz. (következő számszerűsítésnél ne ajánja fel)</p> <p><input type="checkbox"/> Rögzítésnél a kifizetés időpontja bekérendő</p> <p><input type="checkbox"/> Rögzítésnél a folyósítás időtartama bekérendő</p> <p><input type="checkbox"/> A dolgozó átlagbérebe beszámít (Mt 152. §)</p> <p><input type="checkbox"/> Távolléti díj szám.-nál túlórába besz. (Mt 151/A § (4))</p> <p><input type="checkbox"/> Teljesítmény % szám.-nál telj.bér (Mt 151/A § (11))</p> <p><input type="checkbox"/> Érdekképviseleti tagdíj alapja</p>		


Az ADOI kartonfülnél nem lehet semmi bejelölve az ADOII kartonfülnél :

SZJA tv. 70 § szerinti "egyes juttatás"-nak minősülő 1.19 adóalap 16 % adó+27 % EHO - 1108A-01 4. és 11. sor

A LEVONÁS kartonfülnél sehol nem lehet „pipa” és az 'ALGORITMUS' kartonfülnél sem lehet semmi!!

2.6.1.2. Magánszemélyhez nem rendelhető „egyes meghatározott juttatás” kezelése a MunBér11 programban

A korábbiakban leírtak szerint 2011-től az „az egyes meghatározott juttatás” után nincs nyugdíjjárulék, egészségbiztosítási járulék, szakképzési hozzájárulás fizetési kötelezettség, hanem egységesen az adóalap 1.19 szeresének 27 %-a az EHO fizetési kötelezettség!

1./ „Egyéb adókötelezettségek” /”Céxadók” /”Rögzítés” programban  gombot kell használni. Ennek hatására a képernyő felső részén megjelenik a következő:

Megnevezés:	<input type="text"/>	Összeg:	<input type="text" value="0"/>
-------------	----------------------	---------	--------------------------------

(Tehát nincs legördülő menü amiből választani kellene – lehetne, mert ezek után a juttatások utáni adókötelezettségeket a 1108A nyomtatvány 4. sorában kell szerepeltetni!)

Ki kell tölteni a megnevezést és rögzíteni az összeget! Példánkban:

Megnevezés:	<input type="text" value="Telefon magáncélú használata"/>	Összeg:	<input type="text" value="8000"/>
-------------	---	---------	-----------------------------------

Ennek hatására a program kiszámítja és megjeleníti az adókötelezettségeket az alábbiak szerint:

Megnevezés	Összeg	SZJA	E.ho27	
Telefon magáncélú használata	8000.00	1523.00	2570	

2.6.2. Az szja törvény 71. §-ban tételesen felsorolt, „Béren kívüli juttatások”

Ebbe a csoportba tartozó juttatások után a munkáltatót/kifizetőt terheli a juttatás 1.19-el felszorozott adóalapja után 16 %-os személyi jövedelemadó fizetési kötelezettség. Ezek után a juttatások után egyéb adó/járulék fizetési kötelezettség akkor van, ha a juttatás összege meghaladja a törvényben meghatározott mértéket. Ebben az esetben a korlát feletti rész után 27 % EHO fizetési kötelezettség van. A juttatásokról név szerinti nyilvántartást kell vezetni!

Érdeemes a szabályozás arra, hogy tételesen felsoroljuk ezeket a természetbeni juttatásokat, az egyéni korlátokkal együtt⁷:

Juttatás megnevezése	korlát
Üdülési csekk	minimálbérig
Meleg, hideg étkeztetés havonta	havonta 18.000 Ft-ig
Széchenyi Pihenő Kártya	évi 300.000 Ft-ig
Munkáltató által finanszírozott internethasználat	havi 5000 Ft-it
Iskolakezdési támogatás	minimálbér 30%-ig
Iskolai rendszerű képzés átvállalt költsége	minimálbér 250%-ig
Helyi utazási bérlet	nincs korlát
Szövetkezet közösségi alapjából történő juttatás	minimálbér 50%-ig
Munkáltatói hozzájárulás az önként nyugdíjpénztárba	minimálbér 50%-ig
Munkáltatói hozzájárulás az önkéntes eg.bizt.pénztárba	minimálbér 30%-ig
Foglalkoztatói befizetés a nyugdíjszolgáltató intézménybe	minimálbér 50%-ig

Bár a szabályozás nem változott jelentősen, mégis összefoglaljuk a teendőket:

1./ A „Beállítások”/”Jogcímek paraméterezése” programban ellenőrizni a beállítások helyességét.

A következő beállításnak kell lennie:

⁷ A piros színnel jelzett 2011-től módosított juttatások!

Jogcím kód 2 Meleg étkezési jegy		BÉR	ADÓ I.	ADÓ II.	LEVONÁS	ALGORITMUS
JÁRULÉK ALAPOK SZÁMÍTÁSÁHOZ		FELADÁSHOZ, STATISZTIKÁHOZ		EGYÉB INFORMÁCIÓK		
<input type="checkbox"/> Bruttó bére beszámít <input type="checkbox"/> Társadalombiztosítási járulék alapja (27,20,10%) <input type="checkbox"/> Vállalatot terhelő 27 %-os EHO alapja <input type="checkbox"/> Felszolgálati díj 15 %-os járulékalapja <input checked="" type="checkbox"/> Egyszerűsített közteherlevonás alapja <input type="checkbox"/> Nyugdíjjárulék (magánnyugdíjpénztári tagdíj) alapja <input type="checkbox"/> Egészségbiztosítási járulék alapja (4/2 %) <input type="checkbox"/> 14% egyéni EHO alapja		<input type="checkbox"/> Bérként könyvelendő <input checked="" type="checkbox"/> Személyi jellegű egyéb kifiz. könyvelendő <input type="checkbox"/> Eredmény terhére történő kifizetesként könyv. <input type="checkbox"/> KSH statisztikában törzsbér <input type="checkbox"/> KSH statisztikában pótlék <input type="checkbox"/> KSH statisztikában kiegészítő fizetés <input type="checkbox"/> Kifizetendő összegbe beleszámít <input type="checkbox"/> Táppénz alapnál NEM rendszeres jövedelem		<input type="checkbox"/> Egyszeri kifiz. (következő számfeljuttatásnál) <input checked="" type="checkbox"/> Rögzítésnél a kifizetés időpontja bekérés <input type="checkbox"/> Rögzítésnél a folyósítás időtartama bekérés <input type="checkbox"/> A dolgozó átlagbérebe beleszámít (Mt 15) <input type="checkbox"/> Távolléti díj szám.-nál túlórába besz. (Mt 15) <input type="checkbox"/> Teljesítmény % szám.-nál telj. bér (Mt 15) <input type="checkbox"/> Érdekképviseleti tagdíj alapja		

Az ADOI kartonfühlön sehol nem lehet „pipa”, az ADOII kartonfühlön:

SZJA tv. 71 § szerinti "béren kívüli" juttatás 1.19 adóalap 16 % adó - 1108A-01 5. sor

A LEVONÁS kartonfühlőnél sehol nem lehet „pipa” és az 'ALGORITMUS' kartonfühlőnél sem lehet semmi!!

Ha új béren kívüli juttatást kell felvenniük (pl az internet hozzájárulás) teendő a következő:

1./ Először be kell lépni a

Beállítások

Kódállományok karbantartása

Meg kell adni egy szabad kifizetési jogcím kódot, majd az enter után egy nevet és a „béren kívüli j” oszlopba egy pipát tenni.

Ennek hatására megjelenik a következő ablak:

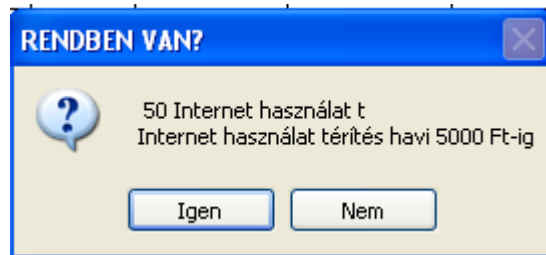
Válassza azt a sort, ahová a béren kívüli juttatás tartozik!

KEDVEZMÉNYES béren kívüli juttatások



- Üdülési csekk, a minimálbérig
- Meleg, hideg étkeztetés havonta 18.000 Ft-ig
- Széchenyi Pihenő Kátya évi 300.000 Ft-ig
- Internet használat térítés havi 5000 Ft-ig
- Iskolakezdési támogatás, a minimálbér 30%-ig
- Iskolai rendszerű képzés átvállalt költsége, a minimálbér két és félszereséig
- Helyi utazási bérlet
- Szövetkezet közösségi alajából történő juttatás, a minimálbér 50%-ig
- Munkáltatói hozzájárulás az önként nyugdíjpénztárba, a minimálbér 50%-ig
- Munkáltatói hozzájárulás az önkéntes eg.biztosítási pénztárba, a minimálbér 30%-ig
- Foglalkoztatói befizetés a nyugdíjszolgáltató intézménybe, a minimálbér 50%-ig

Itt kell a legnagyobb körültekintéssel eljárni!! Rá kell kattintani arra a sorra, amelynek az adott természetbeni juttatás megfelel!

Ennek hatására a következő jellegű üzenet jelenik meg:



A program megjeleníti, hogy melyik „csoportba” helyezi a természetbeni juttatást.

Helyes választás esetén használják az , majd az  gombot.

Ezek után az új jogcímnél is a fentiekben bemutatott bejelöléseket végrehajtani!

Ezeknek a juttatásoknak a rögzítésénél bekérjük a jogosultság hónapszámát is. (Így lehetőség van több gyermek után az iskolakezdési támogatás kezelésére, több hónapi étkezési jegy egyidejű elszámolására stb.)

A program egy ablakba bekéri a hónapszámot.

Jogosultsági hó:

Az esetleges EHO fizetési kötelezettséget (ha a rögzített érték > havi maximum*jogosultsági hó) a program automatikusan számítja.

Az analitika megtalálható az „Egyéb listák”/”Egyéni kartonok”/”Béren kívüli juttatások” programban.

2.6.3. Az szja törvényben nem nevesített természetbeni juttatások, melyek a magánszemélynél az összevont adóalap részeként adóznak.

2.6.3.1. Általános szabályok

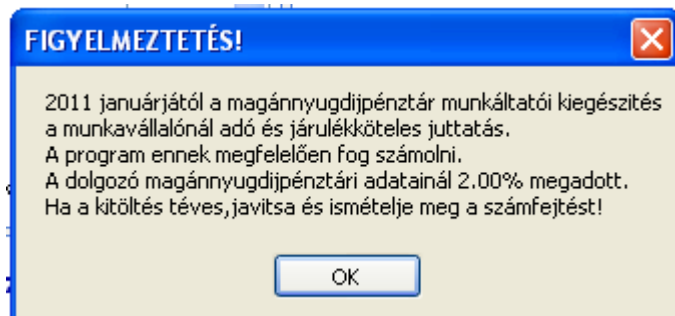
Ebbe a körbe tartozó nem pénzbeli juttatások az összevont adóalap részeként adóznak, vagyis a 27 % adóalap kiegészítéssel növelt érték után kell a magánszemélynél a 16 %-os személyi jövedelemadót megfizetni. A járulékok terhet a juttató és a juttatásban részesülő közti

jogviszony határozza meg. Ha a munkáltatónál/kifizetőnél biztosított a juttatásban részesülő akkor a biztosításra vonatkozó járulék terhek fizetendőek, ha nem biztosított, akkor a 27 % EHO.

2.6.3.2. Munkáltatói magánnyugdíj-pénztári tagdíj kiegészítés

E leírásban is külön említést érdemel a munkáltatói magánnyugdíj-pénztári tagdíj kiegészítés kérdése. Mivel az Szja törvény fent hivatkozott pontjai nem nevesítik ezt a juttatást, így az a magánszemélynél az összevont adóalap részét képező juttatás, s így az általános szabályok szerint adó- és járulékalap!

Ha a dolgozónál a „Munkaügy”/”Dolgozó beléptetése”/”Munkaügyi törzs” programban a NY.PÉNZTÁRI T. kartonfülnél a Munkáltatói tagdíj kiegészítés mértéke %-ban (max. 2) mező kitöltött, akkor a havi munkabérek számfejtésénél a következő üzenet jelenik meg:



Természetesen – helyes beállítás esetén - a számfejtés folytatható!

A nehézséget csak az okozza, hogy a tagdíj-kiegészítés alapja: a dolgozó járulékalapot képező jövedelme! Bár arra lehet számítani, hogy ez a juttatás visszaszorul - a programban mégis kezelniünk kell! Egy példával szemléltetve: a dolgozó havi munkabére 100.000 Ft, a munkáltatói tagdíj kiegészítés 2 %. Így 2.000 Ft a tagdíj kiegészítés összege, azaz a járulék alap: 102.000 Ft, aminek a 2 %-a 2.040 Ft. Bár ezekkel a számokkal „csak” 40 Ft a különbség, a programban a magasabb adó- és járulék alappal számolunk!

2.6.4. Adómentes juttatások, melyeket az szja törvény 1. sz. melléklete tartalmaz.

Ezek a juttatások elsősorban a szociális alapon nyújtott támogatások, károk megtérítése, külföldről kapott ösztöndíjak stb. E kör nem kapcsolódik szorosan a bérelszámolási feladatokhoz, így a rendszer szempontjából érdektelenek. 2011-től ebbe a körbe kerültek át a korábbi „adóterhet nem viselő járandóságok” is.

Feladat a programban:

A legtöbb feladatot, körültekintést a rendszerben a természetbeni juttatások helyes kezelése igényli. Azt javasoljuk, hogy minden egyes kifizetési jogcímet tekintsenek át (a kódállományok karbantartásánál szedjék ki a „pipát”, majd tegyék vissza a „béren kívüli j” oszlopba – ezzel meggyőződve arról, hogy a megfelelő csoportba tartozik-e)!

2.7. Módosították az álláskeresői járadék igénybevételéhez szükséges igazolást

A Magyar Közlöny 2010. évi 204. számában megjelent kitöltési útmutató módosította az álláskeresői járadék igénybevételéhez szükséges igazoláson feltüntetendő hónapszám kiszámításának módját! Eszerint: „... törthónap: olyan hónap, amelyben a munkavállalónak nem volt a teljes hónapra vonatkozóan járulékalapot képező jövedelme, azaz amelyben a munkavállaló munkaviszonya nem állt fenn a hónap első napjától a hónap utolsó napjáig, illetve amely alatt a munkavállalónak járulékfizetés alól mentes időszak volt. ...” és „A törthónapok esetében a hónapszám számítás módja: az aktuális hónapon belül azoknak a naptári napoknak a számát, amelyre vonatkozóan a munkavállalónak volt járulékalapja, el kell osztani az aktuális hónap naptári napjainak számával. A törthónaphoz tartozó hónapszám az így kapott törtszám – a kerekítés általános szabályai szerint – két tizedesre kerekített értéke.”

A program fentiek szerint számítja a hónap számot.

Feladat a programban:

Különös gonddal ellenőrizni kell az elkészített álláskeresői járadék igénybevételéhez szükséges igazolásokat!

2.8. Megszűnt a minimálbér kétszerese utáni járulék fizetés

Feladat a programban:

Ezzel kapcsolatban a rendszerben nincs feladatuk.

2.9. Változik a korkedvezmény-biztosítási járulék mértéke

2011. január 1-től emelkedik a foglalkoztatókat terhelő korkedvezmény-biztosítási járulék, melynek mértéke 2011-ban 13 %. A program azok után a dolgozók után számítja, akiknél a (új dolgozó felvitelénél a FEOR kartonfülön található „korkedv”, a havi adatrögzítésnél az „ALAPADATOK” kartonfülnél a Korkedvezményes munkakör kód) mező kitöltött. Mindenkit kérünk ellenőrizze, hogy valóban azoknak a dolgozóknak rögzítettek itt adatot,

akiket kordedvezményes nyugdíjra jogosító munkakörbe foglalkoztatnak!

2.10. Pdf nyomtató kezelése a rendszerben

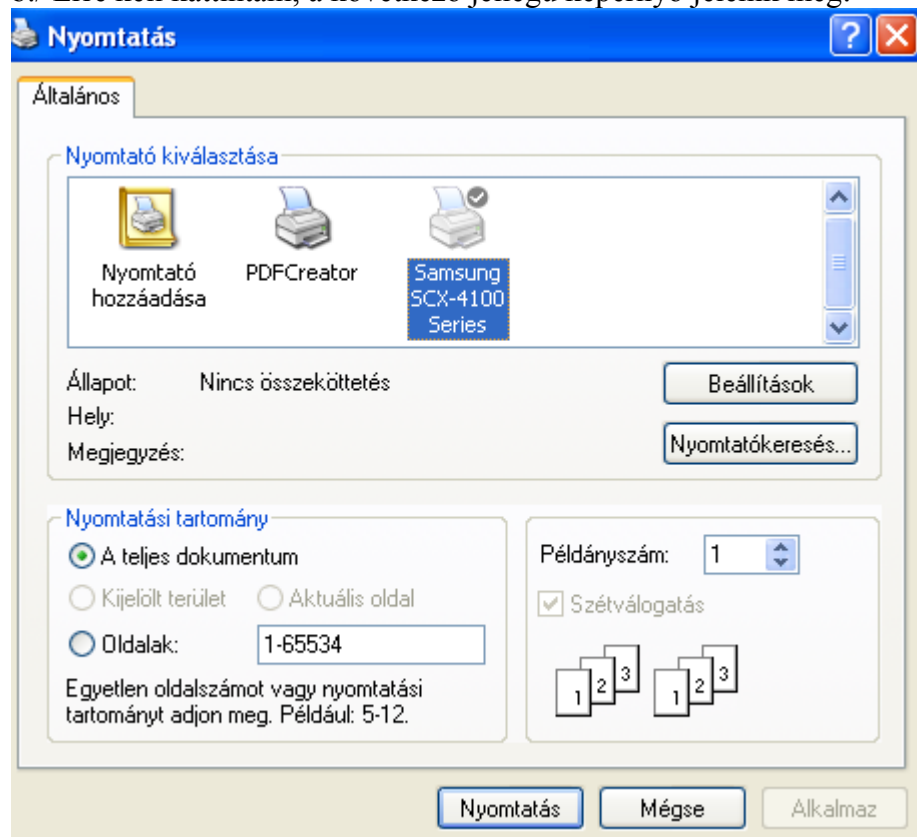
Az új felhasználói felület használatba vétele során többeknek nehézséget okozott a pdf állományba nyomtatás! Ezért most néhány gondolatban összefoglaljuk a pdf-be történő nyomtatás szabályait!

1./ Ha „ideiglenesen” tehát csak egy-egy dokumentumot szeretnének pdf-be (vagy nem az alapértelmezett nyomtatóra, pl. matrix nyomtatóra nyomtatni) átemelni teendő a következő:



a./ Minden listázásnál találnak egy új gombot

b./ Erre kell kattintani, a következő jellegű képernyő jelenik meg:



c./ Be kell jelölni az alapértelmezettől eltérő nyomtatót, majd a

d./ gombra kattintani.

e./ Ennek hatására megjelenik a más felhasználásokból (ld. elektronikus beszámoló) már ismert kép, s innen már az ismert módon kell folytatni a munkát.

2./ Pdf nyomtató kijelölése alapértelmezett nyomtatóként. Ebben az esetben a program mindaddig az alapértelmezett nyomtatóra nyomtat, míg

- vagy az előzőekben leírtak szerint ezt ideiglenesen módosítják
- másik alapértelmezett nyomtató jelölnek ki.

Egy nyomtató alapértelmezetté tételét nem írjuk le, hiszen ezt Önök tudják, vagy a rendszergazda megteszi Önöknél!



A program szempontjából a lényeg: ebben az esetben rögtön a gombra lehet kattintani! Ha a pdf nyomtató az alapértelmezett, akkor arra, ha más nyomtató, akkor arra fog a program nyomtatni.

2.11. Módosítások, pontosítások, fejlesztések ebben a verzióban

- módosítottuk az utalandó adók listáját, rákerülnek a „céges” adók adóterhei
- az egyéb jogviszonyban foglalkoztatottaknál kifizetési jogcímenként figyeljük a járulék maximum napi összegének alakulását
- külön adózó jövedelmek között megtalálják a privatizációs lízing és az értékpapír kölcsönzés jogcímeit is
- elkészítettük a személyi kedvezmény érvényesítéséhez szüksége nyilatkozatot
- készítettünk egy nyilatkozatot a 2011. február 1. utáni magánnyugdíjpenztári tagsági jogviszonyról
- kifizetési jogcímeik analitikába a nevesített bérek közé a darabbért is beletettük
- a kódállományok karbantartásánál a foglalkoztatás jellegének karbantartásánál az alkalmazás minősége a legördülő menüből választható
- szigorítottuk az adatrögzítésnél a távollétek rögzítését. A távollétek felvitele, módosítása, törlése esetén nem lehet közvet-



lenül a gombra kattintani! (Korábban itt lehetett azt az állapotot előidézni, hogy a szabadság összesítőben szereplő szabadság napok nem egyeztek meg a bérkartonon szereplő szabadság napokkal! Ezt a „kiskaput” bezártuk!)

- módosítottuk a szabadság számító programot oly módon, hogy csak azokra az eltartottakra számítja, akiknél az eltartottak adatainak rögzítésénél ez bejelölt
- a szabadság összesítőt átemeljük xls-be
- az automatikus számfejtésnél a fizetési helyet, a gyűjtőhelyet és a költség nemet nem az előző havi bér adatokból emeljük át, hanem a számfejtés pillanatában a munkaügyi törzsből
- a dolgozói ABC xls adatátadásba megbontottuk a lakcímet: irányítószám, város, utca részekre

- a 11T1041-es nyomtatványba dolgozók kilépése esetén a FEOR93 mezőbe is átadunk adatot, valamint 2007. január 1-e előtt kezdődő jogviszony esetén a megfelelő helyre az „X” jelet
- a kereseti igazoláson 2011.01. hónapnál nagyobb érték is megadható

2.12. További - említésre méltó változások -, melyeket a programon átvezettünk:

- a fogyatékkal élők havonta az adóév első napján érvényes havi minimálbér 5%-ának megfelelő összeggel csökkenhetik az összevont adóalap utáni adójukat (ez az összeg 2011-ben 3900)
- a járulék maximum napi összege az eddigi 20 420-ról 21 000 Ft-ra nő
- 2011-ben a minimálbér 78 000 Ft.

A rendszer automatikusan beállította az új tb. maximumot, az új minimálbért stb, elkészítette a 2011. évi munkaügyi naptárat.

Feladat a programban:

A beállítások ellenőrzése a „Beállítások” „Munkaügyi naptár” és „Adózási alapadatok” menüpontokban. Ahol alkalmazzák a munkaidő-keretet, a 2011-es munkaügyi naptár beállítása a munkaidő-keret beosztásának megfelelően.

Végezetül: ez a verzió még nem tartalmazza a 1108 és a 1158-s nyomtatványokba az adatátadást. Ezeken a programokon most dolgozunk. Az eddigi évek tapasztalatai alapján szinte biztos, hogy február első napjaiban a NAV még egy újabb nyomtatvány verziót hoz nyilvánosságra! Így a következő MunBér11 verzió február 5-e körül várható! Kérjük munkájuk ütemezésénél gondoljanak erre!

Budapest, 2011. január 25.

MUN v11.0205

Az alábbi leírás a MunBér11 program 0205-os verziójával kapcsolatos ismereteket tartalmazza!

Nagyon fontos: a program adatbázis módosításokat hajt végre! Ezért első indításkor, csak egyetlen munkahelyről lehet elindítani (a windows „tálcán” se legyen sehol meghívva a program)!

Kérjük, az alábbi leírást szíveskedjenek elolvasni!

A leírásban az AbevJava keretprogram 2.20.0., a 1108-as nyomtatvány 3.0 és a 1058-as nyomtatvány 3.0. verziójával dolgoztunk!

Mindenek előtt szeretnénk felhívni a figyelmüket e leírás III. pontjában található kötelező egyezőségre!

Ebben a leírásban három fejezetet találnak.

A Az első részben („I”) röviden összefoglaljuk az adatátadás logikáját. Ezt a pontot elsősorban **új felhasználóiknak** kell áttekinteni.

A második részben („II”) megismételjük összefoglaljuk az AbevJava telepítéséhez, a MunBér11 programban szükséges beállításokat. Ezt csak azoknak a felhasználóiknak kell átnézni, akik ebben az évben még nem adtak át adatot az új AbevJava programba (nem használták a 11T1041-es adatátadást)!

A harmadik („III”) részben találják meg a 1108 adatátadással kapcsolatos feladatok leírását.


I Fontos tudnivalók a MunBer11 és az AbevJava program kapcsolatáról

Leegyszerűsítve az adatátadás logikája a következő:

1. Az adatátadáshoz szükséges lépések a MunBér11 programban (ennek leírása található meg a III. fejezet első részében)

-----innen már az AbevJava program
dolgozik-----

2. /Egyedi importálás programban a  (1108A nyomtatvány) adatainak beemelése

3. A  ikon használatával az M-es nyomtatványok adatainak beemelése.
4. Nyomtatvány mentése, adatok újraszámoltatása, esetleges hibák javítása.
5. Nyomtatvány megjelölése elektronikus küldésre.
(Ezeknek, a lépéseknek a leírását megtalálható a III. fejezet második részében, illetve az APEH honlapon! EZT a PROGRAMOT NEM MI KÉSZÍTETTÜK, HIBÁIT NEM TUDJUK ORVOSOLNI!)

===== itt lépnek ki az internetre
=====

6. A bevallás beküldése a Központi Rendszerbe ügyfélkapun keresztül: (www.magyarorszag.hu)

Aki ismeri és használta már az **AbevJava** programot, annak könnyebb dolga lesz, hiszen nem ismeretlen számára a rendszer kezelése. Tudniuk kell, hogy összességében a feladatok kb.80 %-át az **AbevJava** programban kell elvégezni, körülbelül a 10 %-át a **MunBer11**-ben, s 10 %-át a nyomtatványok továbbításánál.

Abból adódóan, hogy az **AbevJava** program adott, néhány olyan kööttséget kellett tudomásul vennünk a **MunBer11** program fejlesztésénél, amin nem változtathattunk.

Az *AbevJava* programból adódó kööttségek

1./ Az **AbevJava** program az adatok „külső” programból történő feltöltésére két lehetőséget enged:

- .xml file formátum
- .txt formátum.

Az .xml formátum alkalmazása (az **AbevJava** programban) a felhasználók számára már „fekete doboz” (nem módosítható), ellenben a .txt formában átadott adatokat még az **AbevJava** programban meg lehet nézni, szükség esetén javítható, módosítható. A .txt file formátum használata lehetővé teszi azt is, hogy ha egy cég adatait nem egy gépen számfejtik, az adatszolgáltatáshoz „összefésülhetők”, ill. hogy másik gépről történjen a jelentés. Ezért mi a „.txt” formátum használata mellett döntöttünk.

2./ A dolgozónkénti adatállomány-neveknek kötelezően .imp kiterjesztésűeknek kell lenniük. Állomány-névként a dolgozó nevének első 10 karaktere + a születési dátumot adtuk. Így a következő állomány-neveket láthatják:

c:\munabevx\KISSJOZSEF19480219.IMP

A csoportos adatátvételnél kell egy .txt fájl, amiben szerepelnek az állománynevek. Ezzel Önöknek nincs gondjuk, a MunBer11 program automatikusan elkészíti ezt, s letárolja a c:\Documents and Settings\operációs rendszer tulajdonosának a neve\abevjava\import mappába.

3./ Az adatok AbevJava-ba történő beemeléskor egy lista jelenik meg.

Ez a lista mutatja az adatátadás eredményét. A lista funkcióval majd tárolható és kinyomtatható. Ha a listán „Az importálás NEM volt sikeres” üzenet jelenik meg, akkor ezt az adatállomány csatolásával⁸ e_mailben jelezzék. Ez programfejlesztői beavatkozást igényel.

Lista mentése

4./ A „beemelést” követően az adatfájlok frm.enyk kiterjesztéssel átkerülnek a c:\Documents and Settings\operációs rendszer tulajdonosának a neve\abevjava\mentesek mappába.

Nem az Abev programból adódó, de hasznos információk az adatátadásról

1./ A program hálózatban használható.

2./ A MunBer11 program az összeállított csomagokat mindig a gyűjtést indító gép c: meghajtójának \munabevx mappájába teszi. A következő gyűjtésnél törli a munabevx mappát teljes tartalmával együtt és írja fel újra az újonnan gyűjtött adatokat. Ebből következően a MunBer11 programból a gyűjtés után az AbevJava programba **át kell adni** az adatokat és csak utána indítani arról a gépről a következő csomag elkészítését.

3./ Ismert, hogy az adatszolgáltatásban csak az „un.” saját kifizetéseket kell szerepeltetni.

II. MunBér11 programban szükséges beállítások az AbevJava-ba történő adatátadáshoz

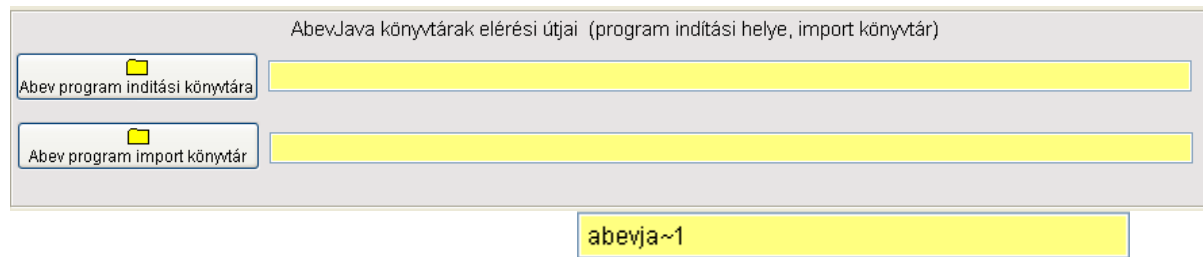
Ebben a pontban leírt feladatot hálózati használat **esetén minden munkahelyen, de egy gépen csak egyszer** kell elvégezni. Ezzel a beállítással határozzák meg, hogy a MunBér11 program hova tegye az adatokat, illetve honnan tudja automatikusan elindítani az AbevJava futását!


Hiába állították be a 2010-es programban helyesen, a beállítást 2011-ben ismét el kell végezni!


Az  menüben találnak egy funkciót: 

⁸ A mun11w mappából a *.dbf *.cdx és *.fpt állományok bármilyen módon besűrítve, a [mini93@t-online.-hu](mailto:mini93@t-online.hu) címre


A programot indítva a következő képernyőt láthatják:




Ezen a képernyőn tudják beállítani, hogy a MunBér11 program milyen elérési utat követve keresse meg és indítsa el automatikusan az AbeVJava programot ( AbeV program indítási könyvtára), illetve milyen utat követve tegye le a MunBér10 programból importál adatokat, hogy azt az AbeVJava program

Szerviz/Importálás programja megtalálja ( AbeV program import könyvtár). Tehát ebben a beállításban két, egymástól független elérési utat kell meghatározniuk! A helyes beállításhoz tudniuk kell, hogy az AbeVJava telepítésénél milyen elérési utat határoztak meg!!

Ez megtalálható a AbeVJava program „Szerviz”/”Névjegy” ablaknál.

 AbeV program indítási könyvtára ikonra kattintva azt az elérési utat kell megadniuk, ami az AbeVJava „Szerviz”/”Névjegy” programban az **Indítási könyvtár :** mellett szerepel.⁹

(Már korábban is leírtak szerint a telepítő program a következő utat kínálja fel: c:\Program Files\Abevjava. Az AbeVJava telepítésénél ez is módosítható!)

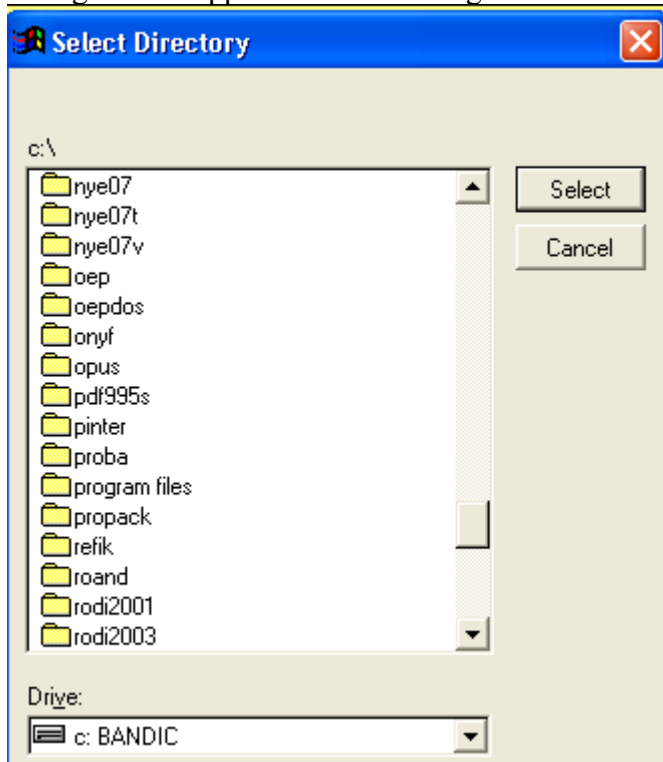
 AbeV program import könyvtár ikonra kattintva azt az elérési utat kell megadniuk, ahonnan az AbeVJava várja az import adatokat, ez a „Szerviz”/”Névjegy” programban az **Import állományok helye :** mellett szerepel.¹⁰

⁹ Ha az AbeVJava telepítésénél nem változtatták meg, akkor: **Indítási könyvtár :** C:\Program Files\abevjava

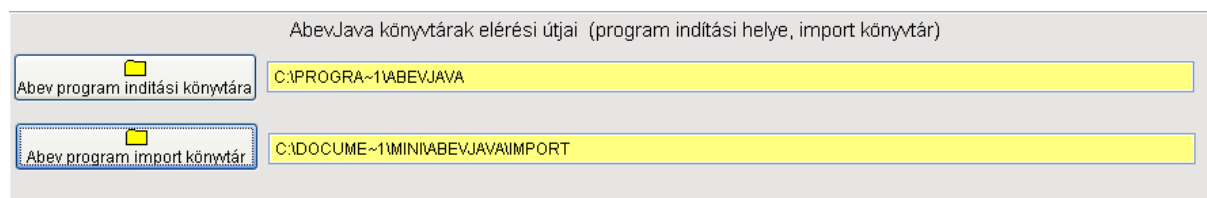
¹⁰ Ha az AbeVJava telepítésénél nem változtatták meg, akkor pl **Import állományok helye :** C:\Documents and Settings\Mini\abevjava\import

Már korábban is leírtak szerint a telepítő program a következő utat kínálja fel: c:\Documents and Settings\operációs rendszer tulajdonosának a neve\abevjava\import. Az AbeVJava telepítésénél ez is módosítható!

Mindkét esetben a MunBer11 programban már megszokott elérési út meghatározást kell követni! A következő jellegű képernyő jelenik meg, ahol ki kell választani a megfelelő mappákat a gomb használatával:

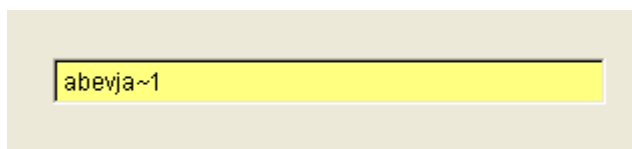


A helyes elérési út kijelölését követően a következő láthatják a képernyőn:

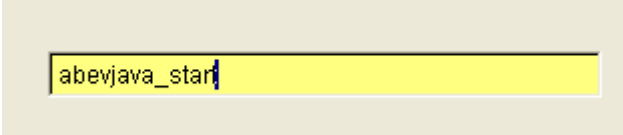


Mappa nevekként maximum 8 karakter hosszú, magyar ékezeteket nem tartalmazó mappanevek láthatók! Helyes beállítás (és sikeres adatátadás után) ezt már nem szabad módosítani. Ugyanis ha javítanak akár csak egyetlen karaktert, az már megghiúsítja a következő adatátadás végrehajtását!

A harmadik ablakban a következőt láthatják:




Bizonyos operációs rendszereknél az AbevJava akkor indul el automatikusan, hogy a fenti módon hivatkozunk az indító bat-ra. Ha ezzel a beállítással a MunBer11 program nem indítja el automatikusan az AbevJava programot, akkor ezt a következőképpen kell módosítaniuk:



abevjava_start

, vagy



abevjava_start.bat

III. Adatátadás a 1108-as nyomtatványba

A./ Az egyeztetéshez szükséges listák elkészítése

Ahogy a bevezetőben is jeleztük, annak érdekében, hogy ellenőrizni tudják a 1108A nyomtatványon szereplő adókötelezettségek helyességét az adatátadás előtt célszerű három listát kinyomtatni a MunBer11 programból

A három lista.

- „Adatszolgáltatások”/”Könyvelésnek”/”Költségvetési kapcsolatok”
céges adók nélkül – ennek kell forintra megegyeznie a 1108A
nyomtatvány 02-01, 02-02, és 02-03 oldalával
- „Adatszolgáltatások”/”Könyvelésnek”/”Költségvetési kapcsolatok”
céges adókkal
- „Adatszolgáltatások”/”Könyvelésnek”/”Utalandó adók” ez a lista az
ezer forintos kerekítéshez nyújt segítségét.

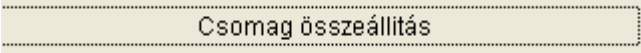
A listák használatánál nem szabad elfeledkezniük arról, hogy az „utalandó adó” lista és a „költségvetési kapcsolatok lista céges adókkal” tartalmazza a magánszemélyhez nem rendelt adókötelezettségek összegeit is!

B./ MunBer11 programban az átadandó „csomag” összeállítása

Az alábbiakban lépésről, lépésre leírjuk azokat a feladatokat, amelyet minden hónapban a MunBer10 programban meg kell tenniük az adatok átadásához

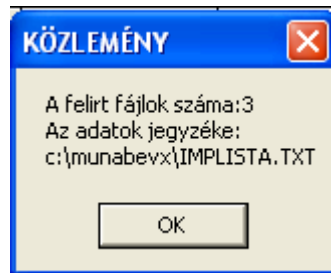
1./ Dolgozók kiválasztása

Ezt a programot az „Adatszolgáltatások”/”NAV-nak”/”NAV 1108” programban találják meg.

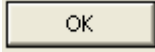


Csomag összeállítás

A gombra kell kattintani, a következő képernyő jelenik meg:



Kérem az itt feltüntetett számot írják fel, ezt majd ellenőrizni kell az AbevJava-ba történő importálást követően.

4./ Az  kell kattintani, ennek hatására a képernyő jobb oldalán listaszerűen megjelennek az összeállított „csomagba” került dogozók azonosítói az elérési úttal együtt.

A képernyő jobb oldalán kb. ilyesmi látszik:

```
c:\munabev\BEREZNAIAN196;  
c:\munabev\BEREZNAITA196E  
c:\munabev\CSERHATIFE196;
```

5./ Az adatátadás előtt kinyomtatható (sajnos már 1 dolgozóról legalább 2 oldal készül) lista, amelyen ellenőrizhetők az átadott adatok. Ha szeretnék – akárcsak képernyőn megnézni - a



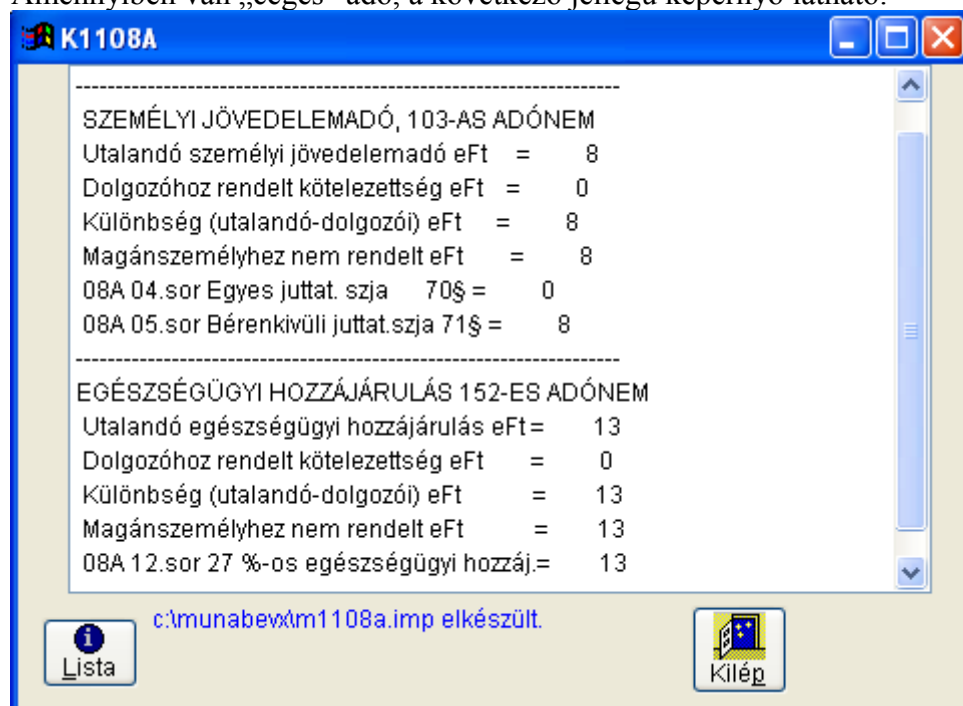
gombra kell kattintani.

6./ Ezt követően a program az un „céges” adókat gyűjti össze:

Ha nincs ilyen a vállalkozásnál, akkor a következő képernyő jelenik meg:




Amennyiben van „céges” adó, a következő jellegű képernyő látható:






A tájékoztató ablak tartalmának megértéséhez kitérőt kell tennünk! Köztudott, hogy a 08-as bevallásban az M-es nyomtatványon átadott adatokat az NAV program összesíti és a **ezer forintra történő kerekítésnél csak az adott havi kötelezettségeket** veszi figyelembe! A MunBér11 program „utalandó adók listája” év elejétől halmozza az adókötelezettségeket és így kerekít eFt-ra.

A céges adók átadásánál erre figyelemmel kellett lennünk. Tehát a magánszemélyhez rendelt kötelezettségeknél mindig azt feltételezzük, hogy a NAV program az adott havi kötelezettségek alapján kerekít, így a különbséget a céges adók kerekítésénél vesszük figyelembe!

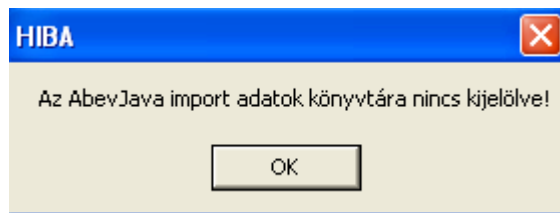
Visszatérve a program kezelésének szabályaira: amennyiben szükségesnek

tartják a  gomb használatával kinyomtathatók az átadásra kijelölt

„céges adók” adatai, a folytatáshoz a tájékoztató ablakban látható  gombra kell kattintani, majd a

7./  ikonra kattintva kezdeményezhetik az összeállított „csomag” átmásolását a II. pontban meghatározott  mappába.


Ha hibás az adat helyének meghatározása a következő üzenet jelenik meg:



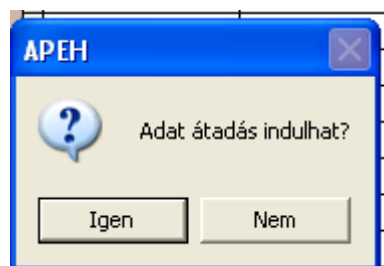
Ebben az esetben a program a c:\munbevX mappába bemásolta az importálandó adatokat, de a c:\Documents and Settings\operációs rendszer tulajdonosának a neve\abevjava\import mappába nem tudta!

Ebben az esetben két lehetőség van:

- „kézzel” átmásolják a c:\munbevX mappából a c:\Documents and Settings\operációs rendszer tulajdonosának a neve\abevjava\import mappába az állományokat

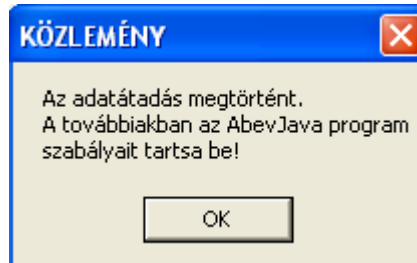
- a 1108-as nyomtatványba történő „beemelésnél” () az import.txt-t a c:\munbevX mappából indítják

8./ Ha a 6./ pontban leírt probléma nem jelentkezik, a következő üzenet jelenik meg:



Kattintsanak az  gombra!

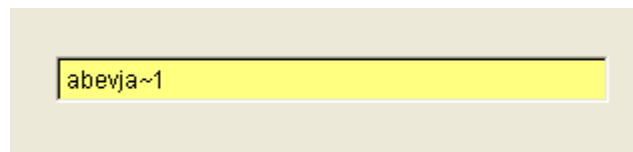
A program egy rövid ideig dolgozni fog, majd a következő üzenet jelenik meg:

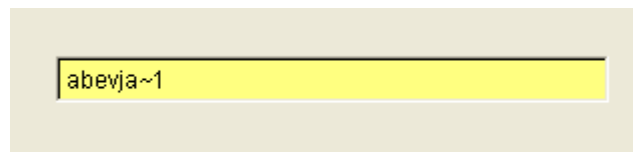


 gombra kattintva a program elindítja a AbevJava programot.

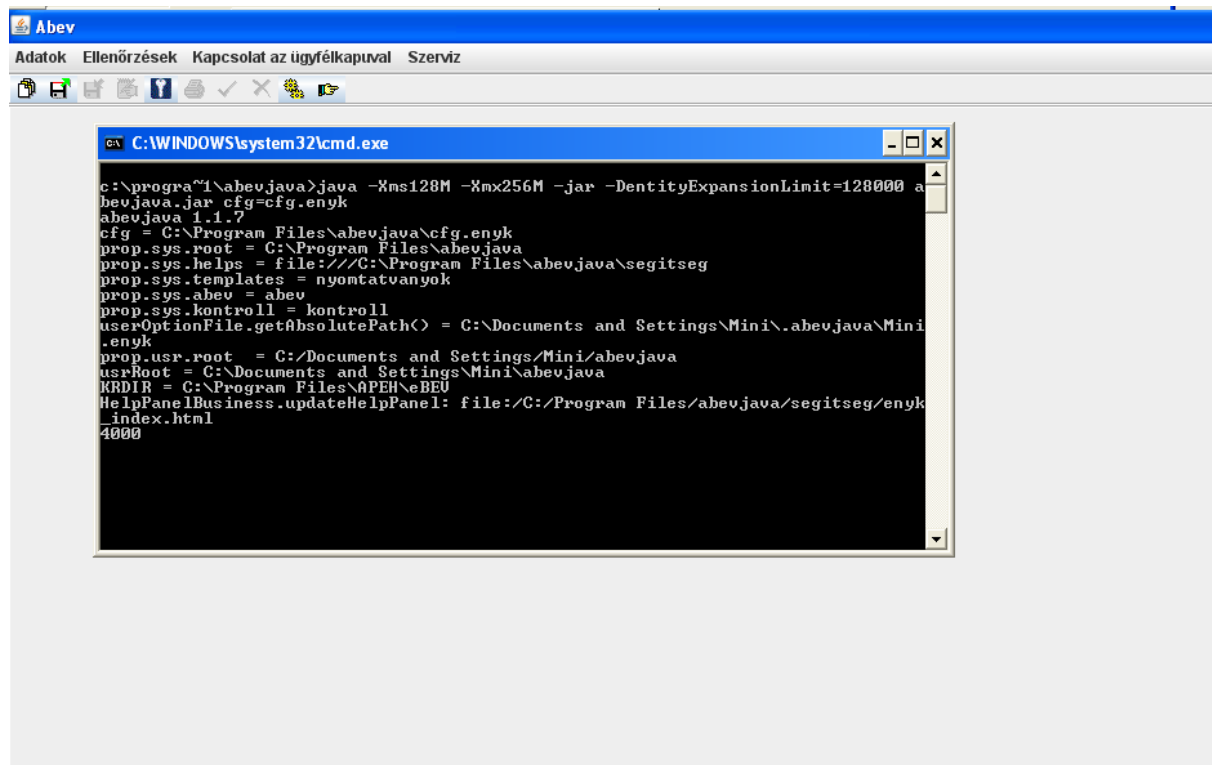
Ha nem indul el automatikusan az AbevJava, akkor, az abevjava_start hívás nem megfelelő

Ebben az esetben az „Adatszolgáltatások”/”APEH-nek”/”AbevJava beállítás” programban a II. pont végén leírtak szerint kell eljárni!



(Nevezetesen a  beállítást kell módosítani.

Ha a következő képernyőt látják, akkor elindul az AbevJava program.



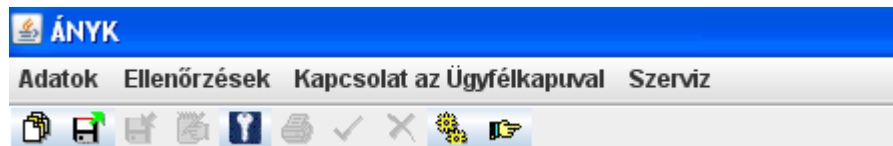
INNEN MÁR NEM A MI PROGRAMUNK DOLGOZIK!

C./ AbevJava-ba az adatok „beemelése”

A következőkben leírtak részletesebben megtalálhatók az „abevjava_sugo.pdf”-ben. Mi csak azokra a részekre térünk ki, melyek a „beemelés” zökkenőmentes elvégzéséhez szükségesek.

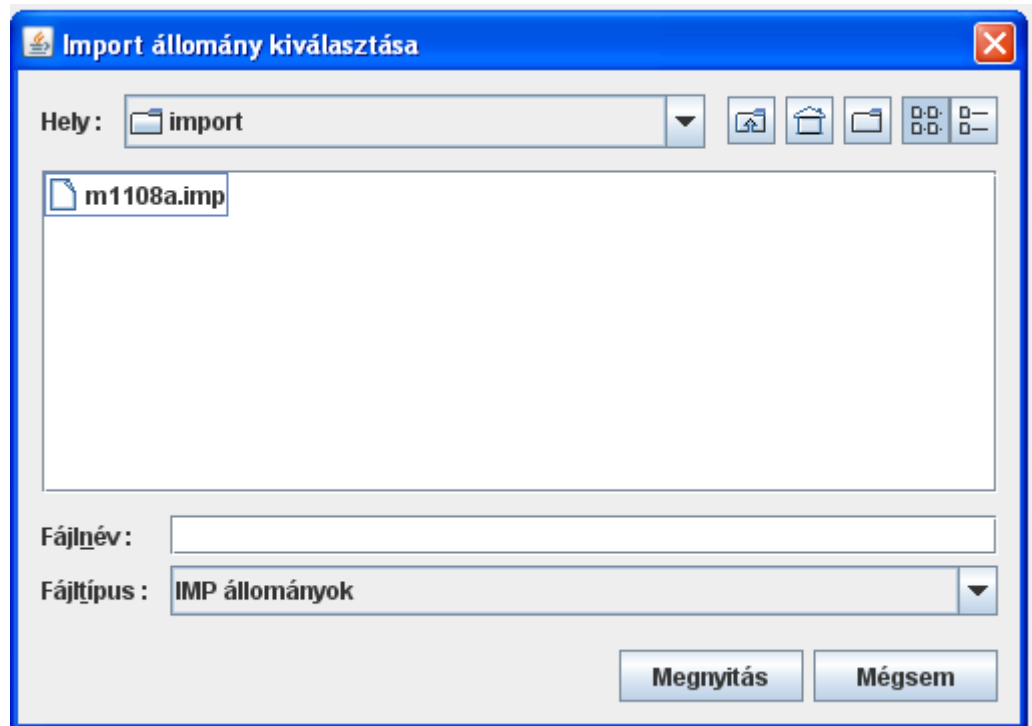
Az AbevJava programban a lépések a következők:


1./ Ha sikeresen elindult az AbevJava program, a következő képernyő jelenik meg:



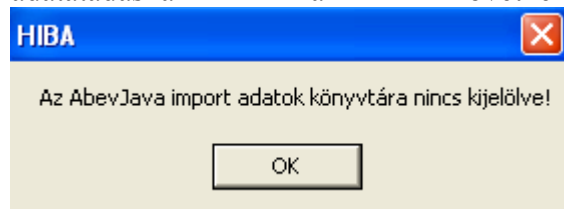
2./ **Szervíz** / **Egyedi importálás** programot kell elindítani.

Ennek hatására megnyílik egy ablak, mely a legutoljára használt elérési út alapján jelenít meg egy könyvtár tartalmát.



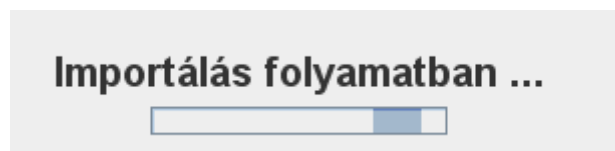
Jó esetben (ha sikeres volt a beállítás és a megfelelő import könyvtárba kerültek az adatok) akkor a csak a  állományra kell kattintani.

Ha nem sikerült az import könyvtár helyes bejelölése (a program az adatátadásnál a következő üzenetet küldte:

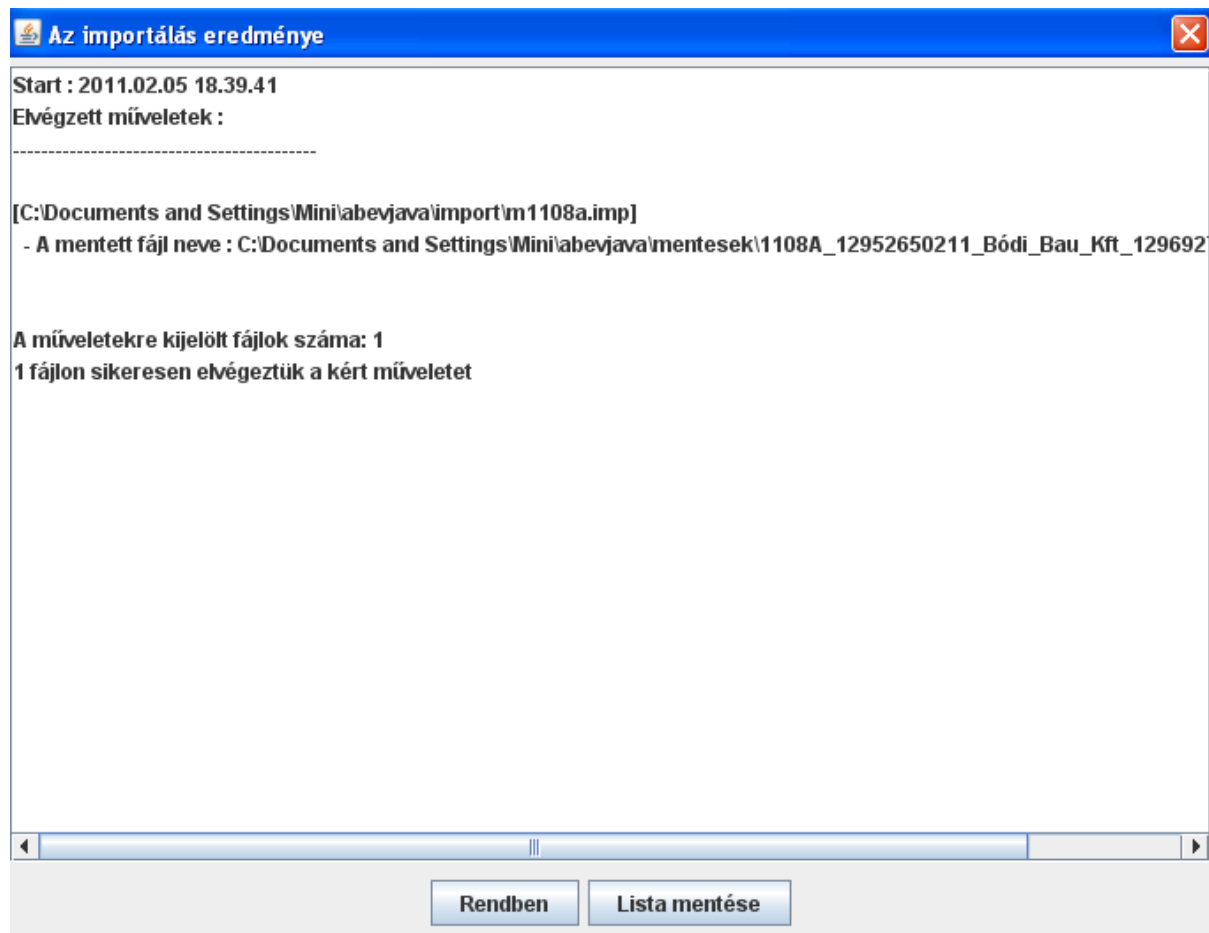



), akkor „ki kell tallózni” a c:\munabevx mappában az  állományt.

3./ A  ikonra kell kétszer kattintani, a képernyőn ez látható



4./ Ezt követően a következő jellegű képernyő jelenik meg:




5./ A  gombra kell kattintani, ezt követően a képernyőn megjelenik a kitöltött 1108-A nyomtatvány.

6./ Most értünk el a lényegre. A képernyő jobb felső sarkában láthatják ezt az ikon sorozatot.

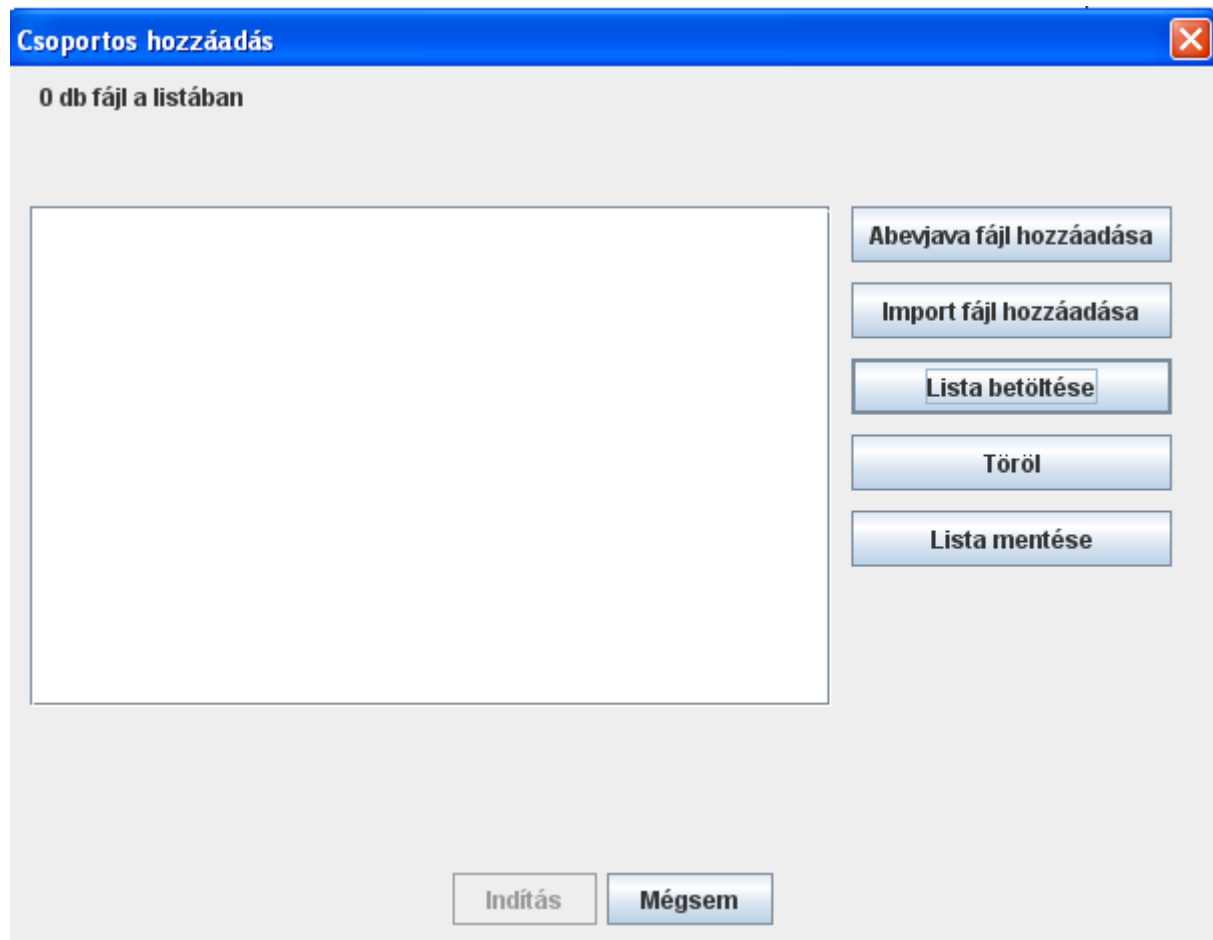


Jobbról a negyedik gombra kell kattintani

- 

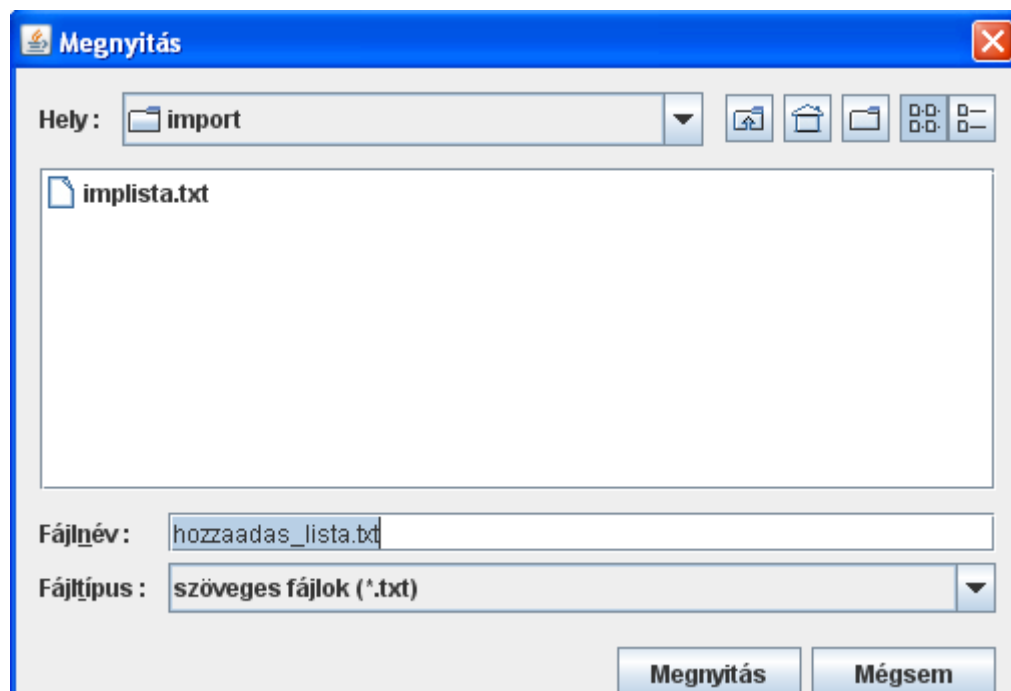
EZ INDÍTJA A KÜLSŐ PROGRAMOKBAN ELKÉSZÍTETT ÁLLOMÁNYOK BEEMELÉSÉT.


7./ A következő képernyő jelenik meg:



8./ A **Lista betöltése** gombra kell kattintani

9./ A következő képernyő jelenik meg:



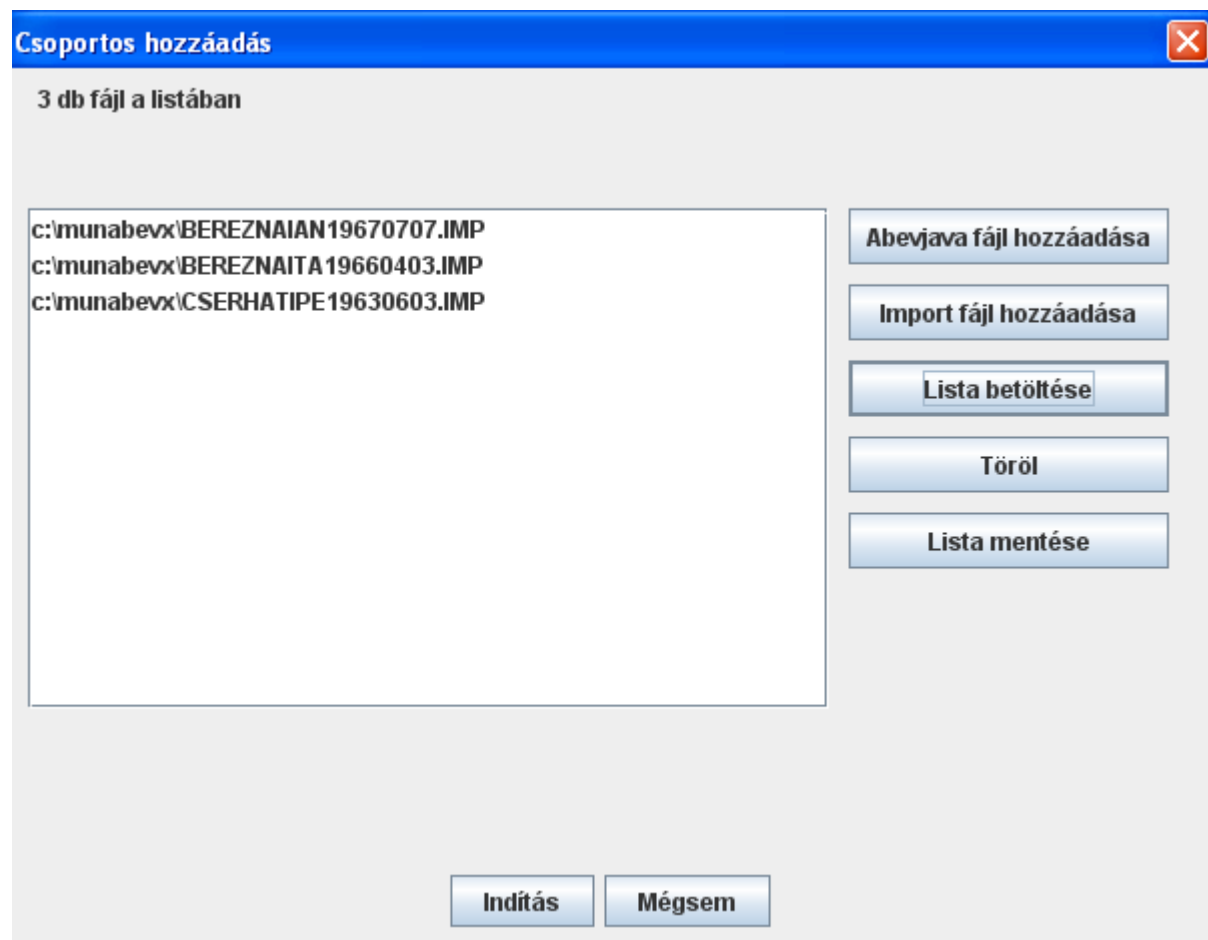
Ha sikerült a MunBer11 programból a c:\Documents and Settings\operációs rendszer tulajdonosának a neve\abevjava\import mappába beletenni az implista.txt állományt, akkor csak az  implista.txt -re kell kattintani. A fájlnevében megjelenik:


Fájlnév:

Önöknek a  gombra kell ismét kattintani.

(Értelemszerűen, ha nincs az „Import” mappában az implista.txt, akkor meg kell keresni a c:\munabevx mappában és ott kijelölni.)

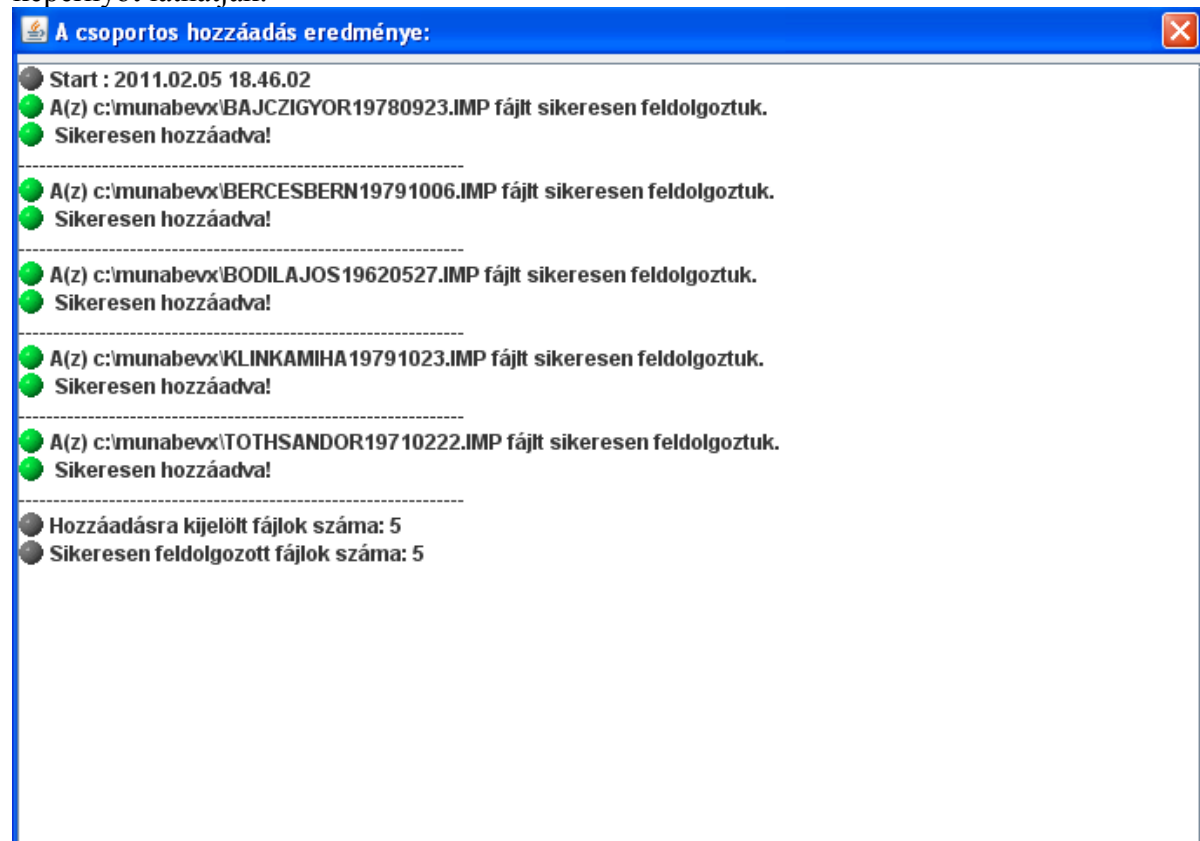
10./ Megjelenik a következő jellegű képernyő, amelyen látható az átadót .imp fájllok száma és az imp állományok neve:



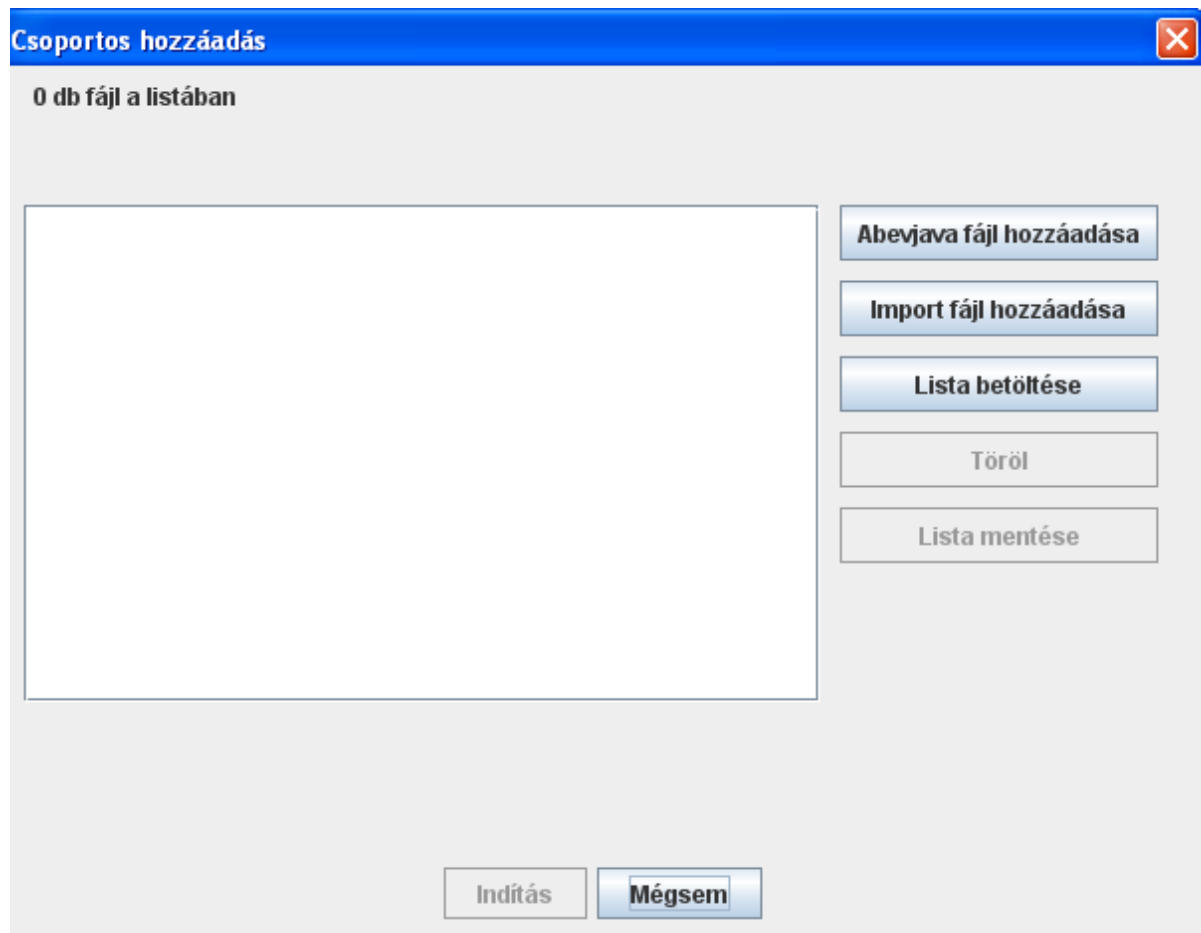
Az  gombra kell kattintani. Szépen nyomon követhető az adatok beemelése (a számláló folyamatosan csökken, előbb-utóbb az import állományok is elfogynak)!

11./ A „beemelés” végén egy képernyő kép jelenik meg. Sok dolgozó átadása esetén azt javaslom, hogy lépjenek a lista végére! Győződjenek meg arról,


hogy valamennyi dolgozó adata sikeresen átkerült. A következő jellegű képernyőt láthatják:



12./ gombra kell kattintani. Utána megjelenő képernyő:



Vagy a , vagy a  gomb megnyomásával hagyhatják el a programot.

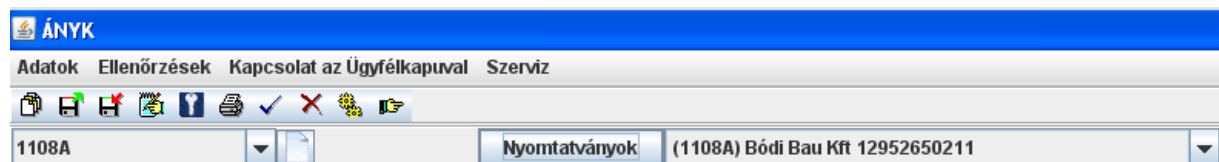
13./ Megjelenik a 1108A nyomtatvány fő oldala. Először mindenképpen mentsenek ()!

14./ Most lehetne ellenőrizni a bevallásban szereplő adókötelezettségeket a MunBér11 programból kinyomtatott utalandó adók, illetve költségvetési kapcsolatok listával.

15./ Majd következnek az ellenőrzés: 

Reménység szerint az ellenőrző program nem talál hibát. Ha mégis, akkor meg kell nyitni a dolgozó az „M”-es lapját, akinél problémát jelez, és a hiba üzenetre kattintani. A program arra a mezőre ugrik, amelyet hibásnak talál!

16./ Ezek után a fő nyomtatvány legyen megnyitva::



és

Kapcsolat az ügyfélkapuval /

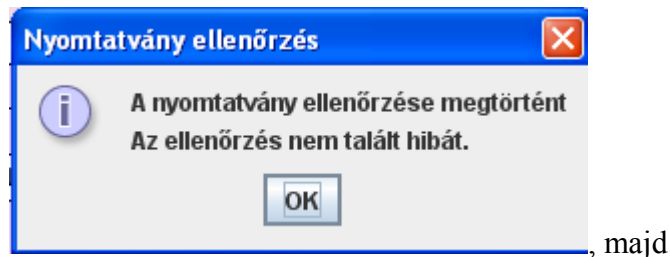
Nyomtatvány megjelölése elektronikus beküldésre

17./ A program kicsit dolgozni fog, majd a következő jellegű üzenet jelenik meg:

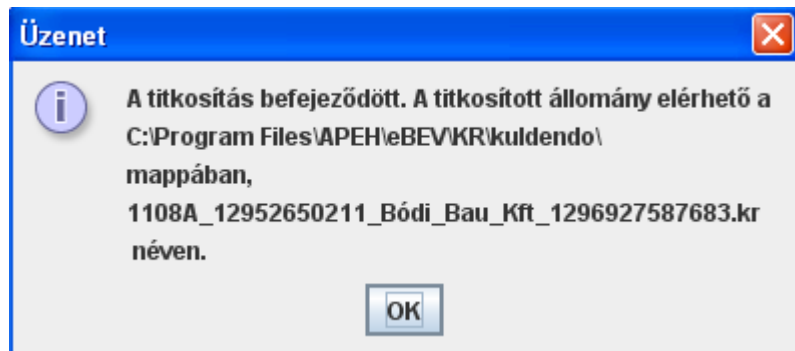


Még itt is történik ellenőrzés. Ha hibátlan az  gombra kell kattintani.

18./ A program egy kicsit dolgozni fog, ha a következő jellegű üzenet jelenik meg a „csomag” küldhető:



, majd

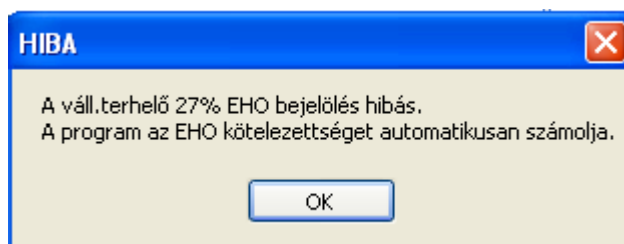


Ezzel végeztünk a folyamat ismertetésével.

Csak megismételni tudom kérésünket: ha olyan probléma adódna, ami fejlesztői beavatkozást igényelne (nevezetesen az importálásnál nem kerül át minden adat az AbevJava-ba) a mun11w mappából a *.dbf, *.cdx és *.fpt állományokat bármilyen módon besűrítve küldjük el a mini93@t-online.hu címre, megjelölve: melyik cégnél, kivel van a probléma!

IV. Pontosítások, javítások ebben a verzióban

- Adójóváírásként 12.100 Ft-ot tüntettünk fel akkor, is ha a dolgozó nem tudta a teljes összeget érvényesíteni (pl. 150.000 Ft fizetés mellett két gyermek után jogosult családi kedvezmény érvényesítésére). A programot módosítottuk, különösen a „NAV-ho bejelentett módon” előleghozzájárulásnál legyenek kedvesek ellenőrizni!
- Kiszedtük a programból azt a figyelmeztetést, hogy csak munkaviszonyban foglalkoztatottak esetén lehet a családi kedvezményt érvényesíteni.
- Ha a dolgozónak munkáltatói magánnyugdíjpénztári tagdíj-kiegészítése van, akkor nem lehet más adóelőleg levonási mód, csak „Havi”. Ha ez nem teljesül – egy figyelmeztetés után – a program automatikusan átállítja az adóelőleg levonás módját!
- A magánnyugdíjpénztári tag egyszerűsített foglalkoztatottak után fizetendő közteherjegy értékét a „239”-es adónemre tettük.
- Mivel az szja tv 70 §-a szerinti juttatásoknál a program automatikusan tudja¹¹, hogy kell 27 % EHO-t számítani, a jogcímelek paraméterezésénél a következő üzenet jelenik meg:



- A

Bérelszámolás	Adat előkészítés	Távollétek rögzítése
---------------	------------------	----------------------

 programban már lehet egynél több távollétet is rögzíteni!
- Ebben a verzióban is módosítottuk a kilépéskor kiadandó „Álláskeresői járadék igazolást”. A jövedelmet csak a kilépést megelőző négy **teljes naptári** negyedév alapján kell kiszámítani!¹² (Korábban a kilépés napjáig kellett gyűjteni!) Nem számít teljes negyedévnek, amikor a munkaviszony a naptári negyedév utolsó napján szűnik meg! Ha nincs a munkavállalónak egyetlen teljes negyedéve sem, az igazolásra 0Ft kerül!

Budapest, 2011. február 5.

¹¹ ebből a bejelölésből

SZJA tv. 70 § szerinti "egyres juttatás"-nak minősülő 1.19 adóalap 16 % adó+27 % EHO - 1108A-01 4. és 11. sor

¹² ld. Magyar Közlöny 2010. évi 204. számában

MUN v11.0224

Mindenekelőtt szeretnénk Felhasználóinkat arra kérni, ha „egyszerűsített foglalkoztatásban” 2010. április 1-e és 2010. július 31-e között foglalkoztattak munkavállalókat, akkor a szakképzési hozzájárulás bevallásában az erre az időszakra – az egyszerűsített foglalkoztatottaknak - számfejtett béreket vegyék figyelembe (adják hozzá) a program által elkészített szakképzési hozzájárulás összesítőhöz! A szakképzési hozzájárulás alapja a társadalombiztosítási járulék alapja, ezért kell ezt figyelembe venni. Most már nincs idő arra, hogy módosítsuk a mun10.exe-t. Ezért kérjük, hogy ezt kézzel tegyék meg! (A szükséges adatok az összesítőkből, főkönyvi feladásban megtalálhatók!!)

Leírás a MunBér11 program 0224-es verziójához

Mielőtt elindítják a programot kérjük (a szokásos módon mentsenek) a mun11w mappában.

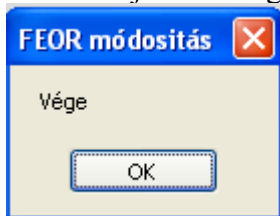
Nagyon fontos: a program adatbázis módosításokat hajt végre! Ezért első indításkor, csak egyetlen munkahelyről lehet elindítani (a windows „tálcán” se legyen sehol meghívva a program)!

I. Fejlesztések ebben a verzióban

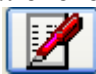
1./ Ez a verzió az „Egyszerűsített foglalkoztatottak” esetében is „átfordítja” a FEOR számokat. E verzió első indításkor a következő üzenet jelenik meg:



A gép sebességétől és az állományok nagyságától függően néhány pillanatig/percig dolgozni fog, majd a következő üzenet jelenik meg:





Ezek után már a szokásos módon használható a program!

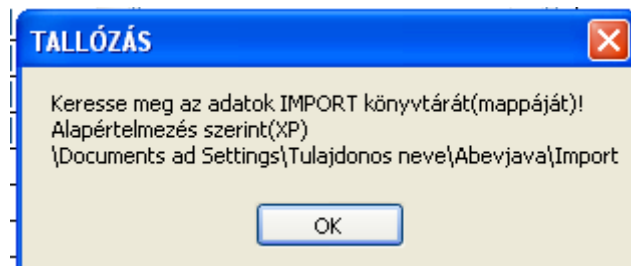
2./ Azt tapasztaltuk, hogy többeknek problémát okozott az ABevJava elérési útjának a megadása. Ezért a 1108-as adatátadásnál, ha a  ikont indítják és nincs helyesen

beállítva az AbevJava indítás elérési útja, automatikusan a következő ablak jelenik meg:



Az  ikonra kattintva a program automatikusan megkeresi és megjeleníti az Abevjava indítási útvonalát!

Az  ikonra a következő üzenet jelenik meg:


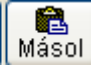


(Csak ismétlésként: az AbevJava program „Szerviz”/”Névjegy” programjának **Import állományok helye :** C:\Documents and Settings\user\abevjava\import sorában található meg a pontos elérési útvonal, ezt kell **kitallózni** a MunBér11 programban!)

3./ A kilépő dolgozók „Álláskeresői járadék igazolás” nyomtatványának elkészítésénél több változtatást kellett a programon átvezetnünk. Egyrészt módosítottuk az igazoló adatlagra kerülő adatok számítását. Ha a dolgozó pl. 2010. november 17-én lépett be, és 2011. február 15-én lépett ki, akkor a 2011. január 1-től érvényes szabályok szerint az irányadó időszaka: 2010.01.01-2010.12.31-ig tart. A korábbi verzióban ezt a tört időszakot (2010. november 17. és 2010. december 31-e közötti időszak) nem vettük a járulék összesítésnél figyelembe! Ebben a verzióban ezt javítottuk.

A programban lehetőséget biztosítunk egy Újragyűjt gomb beépítésével az adatok ismételt összegyűjtésére. Erre akkor lehet szükségük, ha az álláskeresői járadék igazolást már elkészítették (a program az első nyomtatásnál letárolja a gyűjtött

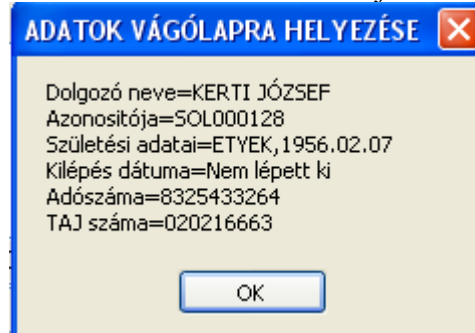
adatokat) és bármilyen okból ismét kell számfejtetni a dolgozót és a számfejtés eredményeként változik a munkaerő piaci járulék alapja. Ilyen esetben kell ezt az Újragyűjt gombot használni!

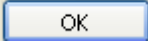
4./ A dolgozó beléptetésénél két új „gombbal” találkozunk:  

Ezzel megoldható, hogy a dolgozó munkügyi törzsadatait a windows „vágólapjára” kitegyék, és akár ugyanebbe a cégbe, akár egy másik cégbe átvigyék a dolgozó adatait (eltartottak adatait is).¹³

A program kezelésének lépései:

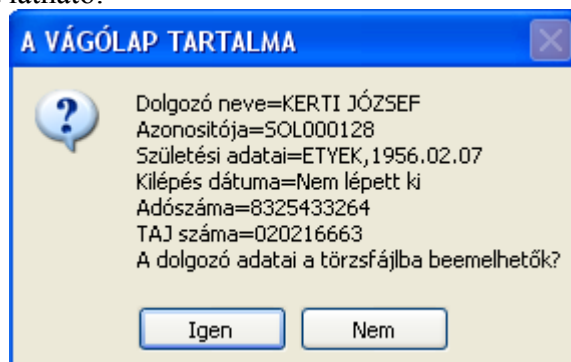
- ki kell választani a dolgozót
- a  gombra kell kattintani
- a következő tartalmú üzenet jelenik meg:



- az  gombra kell kattintani (most kerül a windows vágólapra)
- ha ebbe a cégbe szeretnénk beléptetni, akkor azonnal használható a

 gomb

- amennyiben automatikus dolgozó azonosítót határoztak meg az „Új cég felvitele/módosítása” programban akkor azonnal a következő tartalmú üzenet látható:



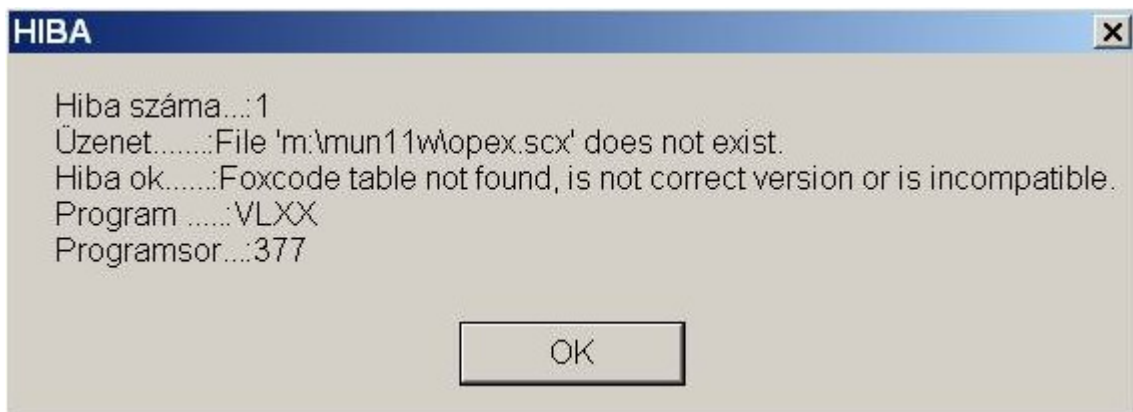
¹³ Jól használható ez a funkció, ha a dolgozó kilép és egy másik foglalkoztatás jelleggel, vagy másik alkalmazás minőséggel visszalép.

- Ha nincs automatikus azonosító adás beállítva, akkor a képernyő bal felső részén („A személyi alapadatok” mellett) megjelenik egy szürke mező (), ahova be kell írni az azonosítót, majd „enter”.
- Ezt követően a korábban ismertetett üzenet jelenik meg. Az gomb hatására az adatok egy új azonosítóval bekerülnek az adatbázisba.
- Ezt követően a megváltozott adatokat módosítani kell (munkaszerződés szerinti bér, foglalkoztatás jellege, alkalmazás minősége stb. módosítható).

A dolgozó eredeti jogviszonyához tartozó levonások, kifizetési jogcímek nem öröklődnek!! A munkaügyi törzsadatok kerülnek áttelelésre!

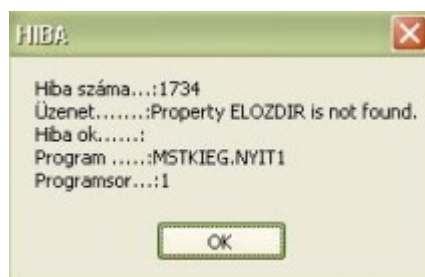
II. Módosítások, pontosítások ebben a verzióban

1./ Az „Adatszolgáltatások”/”Önkéntes pénztár” lista elkészítésénél az alábbi hibaüzenet jelentkezett:



Javítottuk!

2./ Az „Adatszolgáltatások”/”Könyvelésnek”/”Kiegészítő melléklethez stat.” program januári indításánál a következő hibaüzenet jelent meg:



Javítottuk!

3./ A 1108-as bevallásban a következő módosításokat, pontosításokat hajtottuk végre.

- ha az alkalmazás minőségének 1 pozíciója =”3” (társas vállalkozó) és a munkaügyben a **JÁRULÉK KEDV./EGYÉB** kartonfülnél kitöltik a

Főfoglalkozású munkahely

Adószáma	<input type="text"/>
Neve	Radics Forgácsoló Kft.
Címe	Kiskunfélegyháza Liget u. 1.

blokkot, akkor a 1108M-es nyomtatvány első oldalára átadjuk a

(D)	A társas vállalkozó nyilatkozata alapján a Tbj. 27. § (1) bekezdésében előírt legkisebb összegű járulékot a <input type="text"/> adószámú, <input type="text"/> elnevezésű társas vállalkozásnál megfizeti.
-----	---

az adatokat (ennek feltétele, hogy a MunBér programban 0 Ft-tal számfejsték – legyen adott havi bér rekordja)!

- nem adjuk át a dolgozó kilépésének dátumát, ha az nagyobb mint a tárgyhónap
- külföldi illetőségű magánszemély esetén a külföldi illetőség jelölését jól adjuk át
- ha a vállalkozásnál volt osztalék fizetés és céget terhelő személyi jövedelemadó, akkor a 1108A-ra hibásan adtuk át a céget terhelő adót (szerepelt benne a külön adózó jövedelmek adója is) javítottuk
- pontosítottuk a 361., 364. és 365. sorhoz tartozó költségelszámolásra vonatkozó kódok meghatározását

Ez a verzió az AbevJava keretprogram 2.20-as a 1108-as nyomtatvány 4.0 verziójával van összhangban.

4./ Az SAP könyvelő programba a főkönyvi feladást módosítottuk.

5./ A „nemzetközi áru fuvarozásra tekintettel adó és járulékmentes” kifizetéseket a 360-as sorból áttettük a 364-es sorba. A program a 1108M-es bevallásban ennek megfelelően kezeli ezt a jogcímet.

6./ Az eltartottak adatainak rögzítésénél kivettük a következő üzenetet:



7./ Az AbevJava programmal összhangban bővítettük az „alkalmazás minősége” kódállományt a 22-es és 40-es kódokkal.

8./ A magánnyugdíj-pénztári munkáltatói tagdíj-kiegészítés kezelését módosítottuk.

9./ Az automatikus számfejtésnél jelentkező hibaüzenetet javítottuk.

Budapest, 2011. február 24.

MUN v11.0405

Mielőtt elindítják a programot kérjük (a szokásos módon mentsenek) a mun11w mappában.

Nagyon fontos: a program adatbázis módosításokat hajt végre! Ezért első indításkor, csak egyetlen munkahelyről lehet elindítani (a windows „tálcán” se legyen sehol meghívva a program)!

III. Fejlesztések ebben a verzióban

1./ A dolgozók havi adatainak rögzítésénél számos ellenőrzést építettünk a programba.

Az ellenőrzések a következők:

a./ alkalmazás minősége=20 (munkaviszony)

- a munkavállaló biztosított
- ha a dolgozó nem nyugdíjas akkor fizet pénzbeli egészségbiztosítási járulékot és munkaerő-piaci járulékot

b./ alkalmazás minősége=21 (főállású egyéni vállalkozó)

- vállalkozóként fizet munkaerő-piaci járulékot
- kell fizetnie pénzügyi egészségbiztosítási járulékot
- az egyéni vállalkozó biztosított
- nem igényelhet adójóváírást

c./ alkalmazás minősége=30 (főállású társas vállalkozó)

- vállalkozóként fizet munkaerő-piaci járulékot
- kell fizetnie pénzügyi egészségbiztosítási járulékot
- társas vállalkozó biztosított
- nem igényelhet adójóváírást

d./ alkalmazás minősége=41 (munkavégzésre irányuló egyéb jogviszony)

- csak akkor fizet pénzbeli egészségbiztosítási járulékot, ha nincs legalább 36 órás biztosítása
- ha nem biztosított, akkor nem kell fizetnie munkaerő-piaci járulékot
- ha nem biztosított, akkor nem kell fizetnie pénzbeli egészségbiztosítási járulékot

e./ alkalmazás minősége=53

- nem lehet biztosított
- nem fizet pénzbeli egészségbiztosítási járulékot
- nem fizet munkaerő-piaci járulékot

2./ A „Havi listák, analitikák” menüben az „Analitika a munkáltatói közterh. I.” és az „Analitika a munkáltatói közterh. II.” listákba egy körtelezettség összesen is szerepel.

IV. Módosítások, pontosítások ebben a verzióban

1./ Lehetőséget biztosítunk a programban a külföldi illetőségű személynek kifizetett juttatás után a kifizetőt terhelő 27 % EHO számítására (még akkor is, ha a külföldi személy nem fizet személyi jövedelemadót).

2./ Az adóigazolólapon módosítottuk a 9. sor „d” oszlopába kerülő adatot (korábban csak az utolsó havi kifizetés összege került a listára).

3./ A kilépő dolgozók „Álláskeresői járadékigazolás” nyomtatványának 3/f. és 3/g. pontjánál a „...negyedév kezdő napjától a jogviszony utolsó napjáig...” szöveget javítottuk a „negyedév utolsó napjáig” szövegre.

4./ Az alábbiak miatt módosítottuk a 1108-as adatátadó programot:

- a 1108-M 11. oldalára az első részbe nem adatunk át adatot
- a 1108-M 11-es oldalán jelöljük, ha a vállalkozás tb. kifizetőhely.
- a kilépés dátumát csak akkor adjuk át, ha a bevallás hónapjával megegyezik, vagy nagyobb annál.

Budapest, 2011. április 5.

TAP v11.0408

Leírás a Mun_tap program 0408-ös verziójához

Mielőtt elindítják a programot kérjük (a szokásos módon mentsenek) a mun11w mappában.

A mun_tap 0408-as program telepítése előtt a MunBér11 program 0405-ös verzióját használatba kell venni!!!

Nagyon fontos: a program adatbázis módosításokat hajt végre! Ezért első indításkor, csak egyetlen munkahelyről lehet elindítani (a windows „tálcán” se legyen sehol meghívva a program)!

Közismert, hogy a 2011. április. 1.-től megváltozott az OEP-hez benyújtandó „Társadalombiztosítási kifizetőhelyek által folyósított ellátások elszámolása” nyomtatvány. Ebben a verzióban már megtalálják a módosított nyomtatványt is!

Nagyon-nagyon bonyolult az adatszolgáltatás és ami mögötte van. Ezért kérjük, amikor első esetben találkozunk azzal az esettel, hogy munkavállalójuk választ a folyósított ellátások között **mindenképpen** küldjük el az állományt (a mun11w mappából a *.dbf, *.cdx és *.fpt fájlokat bármilyen módon besűrítve) és a Magyar Államkincstár (esetleg a saját) határozatukat is pdf formában!! Ez nagyon fontos, mert a programot még nem tudtuk tökéletesen tesztelni. Kérjük ezt mindenképpen tegyék meg, még a számfejtés esedékessége előtt jó néhány nappal!

Budapest, 2011. április 8.

MUN v11.0413

2011. április 11-én a NAV honlapján egy közlemény jelent meg, melynek utolsó bekezdése a következőképpen szól:

„ ’A tárgyhónapot megelőző hónapban megszűnt magánnyugdíjpénztár kódja/tagsági jogviszony utolsó napja’ mezőben a pénztár kód és a 2011.02.28-ai dátum feltüntetésével (1108M-09-es lap 542. sor, 1158-02-es lap 85. sor), ’A tb. nyugdíjrendszerbe történő visszalépés időpontja’ mezőben a 2011.03.01-jei dátum szerepeltetésével (1108M-09-es lap 543.sor, 1158-as lap 86. sor).”

Eszerint a 2011. március hónapra benyújtott 1108M-es lapon fel kellett (volna) tüntetni a magánnyugdíj-pénztárból kilépetteknél a dátumokat és a magánnyugdíj-pénztár kódját. Az igazsághoz hozzátartozik, hogy a korábbi nyomtatvány verziók hibát jeleztek, ha a bevallás dátumánál kisebb dátumot adtunk meg a magánnyugdíj-pénztári tagság megszűnésének dátumaként.

Sajnos már nem volt arra lehetőségünk, hogy a bevallás benyújtásának határidejéig módosítsuk a MunBér11 programot. Ebben a verzióban már módosítottuk úgy a programot, hogy átadja a megszűnt magánnyugdíj-pénztári tagságra vonatkozó adatokat.

Önöknek mit kell tenni:

- A MunBér11 program 0413-as verziót telepíteni kell (a „Szerviz”/”Névjegy” programban legyenek kedvesek a verzió számot ellenőrizni
- A szokásos módon be kell lépni a 1108-as „Csomag összeállításba”
- **AMI FONTOS!** BE KELL JELÖLNI a **Helyesbítés** -t
- Majd a szokásos módon átadni az adatokat az AbevJava programba!

Tekintettel arra, hogy ez adókötelezettséget nem érint „csak” helyesbítés, nem önellenőrzés!

Még egy kérdés merülhet fel: valamennyi dolgozó adatát átadják, vagy csak az érintett személyekét. A NAV álláspontja szerint, csak az érintett személyeket kell átadni, de ez nagy hibalehetőséget hordoz magában. Azt gondolom – a helyi ismeretek birtokában – mindenki maga kell eldöntse a helyes utat.

Természetesen, ha valaki április 12-én (esetleg korábban) észrevette ezt a problémát és kézzel kiegészítette a 1108M-09-es, illetve a 1158-as 2-es oldalát akkor nincs teendője!

Ha a dolgozó nem február 28-i dátummal lépett ki a magánnyugdíj-pénztárból, hanem már 2011. január 31-vel, akkor a februári bevallást kell helyesbíteni!

Egy hibánkat kell jelezzük: az előző verziónál egy „0”-val több szerepelt az egyik programban. 20110405.ver kiterjesztésű állományt, hoztunk létre, de rákérdezni a 20110405.ver fájl névre kérdeztünk. Ezért a program minden program indításkor szeretett volna struktúramódosítást végrehajtani, ami hálózati használatnál gondot okozhatott. Ebben a verzióban javítottuk, az érintettektől elnézést kérünk!

Budapest, 2011. április 13.

MUN v11.0426

Pontosítások ebben a verzióban:

- 1./ Az álláskeresési járadék igazoló lap nyomtatását közvetlenül képernyőre, illetve nyomtatóra lehet irányítani.
- 2./ A havi adatrögzítő programba – tévesen – április 24-ét és nem április 25-ét jelöltük húsvét hétfőként. (Ez abban az esetben jelent problémát, ha valaki betegállományban, táppénzen stb volt olyan időszakban, amely magában foglalja a 25-ét. Ebben az esetben a program a hétfői napot munkanapnak tekintette.) Javítottuk.
- 3./ A kódállományok karbantartása programban a „Számclarend” kartonfülnél rögzített főkönyvi számoknál a többször előforduló számlaszámokat töröltük.

Apró módosítások ebben a verzióban:

- 1./ Ha a dolgozó munkabérét teljes összegében utalják (99-es levonás kódon rögzítették), akkor az egyéni jegyzékre ráírjuk a bankszámla számot, ahova az utalás megtörtént.
- 2./ A vállalkozásból kivont jövedelem adózását pontosítottuk. Ha a jogcím paraméterezéseknél a 425. Vállalkozásból kivont vagyont bejelölték, akkor a program a 16 % adóelőleget helyesen számítja.

Mun_tap programban javítás:

Az EB11-E1 adatszolgáltatást 44. sorának értékét javítottuk.

Budapest, 2011. április 26.

MUN v11.0520

I./ Teendők a MunBer11 programban a 2010. évi munkáltatói adóelszámolásból adódóan

Először is szeretnénk megnyugtatni Önöket: semmi problémát nem jelent, ha már elkészítették a május havi számfejtést! Nyugodtan másolják be ezt a verziót!

Azok a felhasználóink, akik 2010-ben még nem a MunBer10 programot használták a 1108-08-as lapján teljesítendő adatszolgáltatást csak részlegesen tudják a MunBér11 programból teljesíteni. Nekik a 2010-re vonatkozó adatokat (nevezetesen a 1008-08. lap 491 és 492. sorait az adatátadást követően kézzel kell már az APEH programban dolgozónként módosítani!)

A MunBer10 programot az elmúlt évben használóknak a következőkre hívjuk fel a figyelmét:

a 1108M-es nyomtatvány 08. oldalán a személyi jövedelemadóval kapcsolatban a:

491.	A 2010. évi adó összege együttesen (10M29-01-03 lap 61. sor "c" oszlopa)	
492.	Az adóév során levont adó, adóelőleg összege (10M29-01-03 lap 65. sor "b" oszlopa)	

mezők „a” oszlopaiba átadjuk a program által kiszámított 2010. évi adófizetési kötelezettséget és a levont adóelőleget. (Ezeket az adatok a MunBer11 program automatikusan összegyűjti az előző évi mappából – **feléve, ha az adatok ugyanazon a meghajtón a gyökér könyvtárból megnyitott mun10w mappában található!** Ha az előbbi három feltétel bármelyike nem teljesül, akkor a program nem tudja összegyűjteni az előző évi adatokat. Ebben az esetben - a szokásos adatátadást követően - az APEH programban a 08-as oldalának fenti mezőit kézzel kell kitölteni!!) Ezeket az adatokat csak egyszer kell átadni az APEH programba, tehát júniusba ne keressék ezekben a mezőkben az adatokat!

A 493. és 494. mezők „b” oszlopainak értékét az APEH program számítja ki és írja be a nyomtatvány megfelelő sorába.

A 1008M és 1008A nyomtatványok összerendelésénél az APEH program a következők szerint gyűjti az adókötelezettséget

1018M-08		1108-02-01
494.	2010.-ben többletként mutatkozó személyi jövedelemadó	34.
500.	Az adó megállapítást követően levont személyi jövedelemadó	33.

Külön említést érdemel a

501. A 10T29-es lap 3. sorával egyező személyi jövedelemadó hátralékának összege

blokk kitöltési szabályainak ismertetése.

Először is szeretném idemásolni a 1108M-es nyomtatvány kitöltési utasításának 87. és 88.. oldalán található szabályozást. Ez a következőképpen szól:

Ha a jövedelemadót a munkáltató állapítja meg, az adó és a korábban levont adóelőleg(adó) különbözetét a munkáltató - a számára előírt legközelebbi bérfizetéskor, de legkésőbb **2011. június 20-áig** - levonja vagy visszafizeti. Eddig a határidőig lehetőség van az adókülönbözet több részletben, havonta történő levonására is. (Így kell eljárni, például, ha az év végi adóelszámolás során helyesbítenni szükséges az adóévben az adóelőleg levonása során figyelembe vett adójóváírás összegét a korlátra tekintettel.) A munkabérből havonta levont adóhátralék nem haladhatja meg, az esedékes egészségbiztosítási és nyugdíjjárulékkal és az adóelőleggel csökkentett havi munkabér 15%-át. Amennyiben az adóhátralék 2011. június 20-áig nem vonható le teljes egészében az előzőek szerinti módon, akkor a levonást **további két hónapon**

keresztül kell a 15%-os mértékkel folytatni. Ha a levonások után is marad még adóhátralék vagy a magánszemély időközben munkahelyet változtat, a munkáltató a levonás meghiúsulásától számított 15 napon belül értesíti a tartozás összegéről a magánszemély állandó lakóhelye szerinti adó- és vámhatóságot (10T29-es „Tájékoztató az adóhátralékról” nyomtatvány). Az elszámolás közzétételével egyidejűleg kell a tartozás összegéről értesítenie a magánszemély lakóhelye szerint illetékes adó- és vámhatóságot akkor, ha a magánszemélynek a nyilatkozata benyújtásának napja után megszűnt a munkaviszonya

Természetesen csak a levont különbözet keletkeztet adóbevallási és befizetési kötelezettséget adózónál, ezért a következők szerint kell eljárnia. A **499. sor „b”** oszlopába (illetőleg az **502. sor „b”** oszlopába) első alkalommal a 493. sor „b” oszlopában szereplő összeget kell beírni. Az ezt követő hónap(ok)ban azonban már csak a még fennálló tartozást kell szerepeltetni az 499. sor „b” oszlopában (illetőleg az 502. sor „b” oszlopában). Az adott hónapban levont összegek beírására szolgál, az **500. sor és az 503. a”** oszlopa. Ha a levonásra nyitva álló határidőt követően is marad még személyi jövedelemadó, egészségügyi hozzájárulás hátralék (különbözet), azt az **501. sor „b”** oszlopában (illetve az **504 „b”** oszlopában) kell feltüntetni. További összefüggések: Az 501. sor b) oszlopának adata, illetőleg az 504. sor b) oszlopának adata megegyezik a 10T29-es nyomtatvány 3. sorának, illetőleg a 6. sorának adatával

Nem egyszerű végigolvasni és gondolni, a lényeg a következő:

A 2011. május havi bevallásnál a 499. sorba a magánszemély terhére mutató 2010. évi adóhátralék teljes összegét kell feltüntetni. Az 500. sorba a május hónapban a dolgozótól levont (általa befizetett) összeget kell feltüntetni.

2011. június és július hónapban a 499. sorba az adott hónapban fennmaradó adóhátralék összegét kell jelenteni. Az 500. sorba – egyezően a május havi bevallással - az adott hónapban levont adóhátralék összegét kell szerepeltetni.

2011. augusztus havi bevallásban ha nem vonható le a teljes adótartozás (azaz az 499. sor értéke > 500. sor értéke), akkor ki kell tölteni a 501. sort is. (Ezt a program megteszi!) Önöknek ilyen esetben ki kell tölteni a 10T29-es nyomtatványt és el kell juttatni a NAV illetékes igazgatóságára!!

jelölik be itt a jogcímeiket, akkor ezek a listák nem fogják tartalmazni a 2010. évi adóelszámolásból adódó adódifferenciákat!!)

d./ Nem kell a dolgozókat ismét számfejtetni, ha a program bemásolása előtt megadták a túlfizetést, illetve levonták a hátralékot és számfejtették a dolgozókat több teendő nincs. El lehet készíteni a 1108 adatátadást.

Amire szeretném még felhívni a figyelmüket: a program nem figyel, hogy a dolgozónak mennyi az adóhátraléka, abból mennyi lett levonva. ***Ezért ezt Önöknek kell figyelni, és ha már levonták a teljes adótartozást, a levonást ki kell törölni!!***

Még egy dologra szeretnék felhívni a figyelmüket: a program arra készült fel, hogy a 1108-ba egyszer adják át az adatokat! Tehát, ha bármi miatt meg kell ismételni az 1108-as adatátadást, akkor **2010.újra** bejelölést meg kell tenni!

II. MunBér10 programban a kontrolladat szolgáltatás

Az adatszolgáltatás teljesítésének határideje: **2011. június 10.** Fontos tudniuk: a bevallás **kizárólag elektronikusan** nyújtható be!

Mindenekelőtt legyenek kedvesek a www.apeh.hu honlapon, a „Letöltések” / „kontrolladat-szolgáltatás” „ABEV-EBEV gyakran ismételt kérdések” „Kontrolladat szolgáltatás” programnál található részletes leírást letölteni, elolvasni. Ez a dokumentum nagyon részletesen és érhetően tartalmaz minden információt az ekon10 használatával, az adatszolgáltatás elkészítésével, továbbításával kapcsolatban.

Ha a programot hálózatban használják először csak egy munkahelyről lehet indítani, mert a program adatbázis struktúráját módosítja!

Teendők a következők:

1. A programban, az **Adatszolgáltatások** / **Munkáltatói adómegállapítás** menüpontot kell választani. (A leírásban feltételezzük, hogy a munkáltatói adóelszámolást már elkészítették, a dolgozóknak az elszámolást átadták.)
2. A **Kontrolladat-szolgáltatás** programot kell elindítani.
3. Semmi mást nem kell tenni, mint az OK gombra kattintani. A program – az állományok nagyságától függően – néhány pillanatig, percig dolgozni fog, majd kéri „A másolás helye”-t. A kicsi sárga ikonra kattintva ki kell jelölni azt a helyet, ahova a program elhelyezze a létrehozott állományt. (Ez lehet az „a” egység, lehet a „c” egységen valamelyik mappa, de lehet a pendrive is. Csak az a lényeges, hogy megjegyezzék a másolás helyét, mert az ekon programban is ki kell választani az a helyet, ahova „letették” az állományt.) A program a másolás során kiírja, hogy milyen állományt készít. Mindig az „Igen” gombra kell kattintani.

4. ***Az M29-hez nem készül külön lista. A most előállított file tartalma megegyezik a nyomtatványával.*** Az információ gombnál található lista egy névsor.

5. Az ekon10.exe-vel le kell ellenőriztetni az elkészített állományt. Itt készül a küldhető csomag. Ehhez a feladathoz tartozó részletes leírás található meg a NAV portálján. Ha hibát talál az ellenőrző program, nem keletkezik küldhető csomag. Ebben az esetben elég nehéz dolguk lesz. A hiba értelmezése nem egyszerű. Szükséges hozzá „A 2010. évre vonatkozó elektronikus úton történő 10M29 adatszolgáltatás általános szabályai” 12.sz mellékeltére, amely megtalálható a NAV honján is¹⁵

A mi programunk tesztelése során még találtunk az ekon10 programban hibát. Ebből adódóan előfordulhat, hogy az Önök által kezelt adatok jók, csak az ekon10 találja hibásnak – pl. ha van a dolgozónak lakáscélú hiteltörlesztésből adódó kedvezménye. (Az ekon programot is emberek írták, ők is követnek el hibát.) Azt gondoljuk – „szokás szerint” - hogy még tesznek fel egy új verziót (mi a 11.04.21-es verzióval dolgoztunk).

Még egy izgalmas kérdés van: ha keletkezik küldhető csomag hová teszi az ekon10 program a kr. kiterjesztésű állományt. Ennek kiderítésére a következő javasoljuk: az ekon a küldhető fájlnevet a következőképpen hozza létre: K_cég adószámának 1-8. pozíciója stb. Tehát ha mondjuk a 18255212-1-43 adószámú cég ekon adatszolgáltatását készítik, akkor a küldhető csomag név így kezdődik: K_18255212 stb. Célszerű tehát a következőképpen megkeresni: K_18255212*.* Természetesen, ezt egy gépen csak egyszer kell megtenni. A mi gépünkön az elérési út a következő volt: c:\program files\Abev 2006\ekuldes\kr\kuldendo-

Reménység szerint az adatszolgáltatás elkészítése már nem lesz nehéz feladat. Még három hét van a benyújtási határidőig, de kérem, minél előbb készítsék el!

Csak megismételni tudom, ha valakinél probléma lenne, a mun10w mappában mentsenek (*.dbf *.cdx és *.fpt) és a mentett állományt csatolt file-ként a probléma pontos leírásával küldjék el a mini93t@t-online.hu címre.

Budapest, 2011. május 20.

¹⁵ (Letöltések/kontrolladat-szolgáltatás/Kapcsolódó tájékoztatók, közlemények/A NAV Elnöke által kiadott 2003/2011. számú útmutató - 12. sz. melléklet.)

MUN v11.0701

Leírás a MunBér11 program 0701-es verziójához

1./ Az Adatszolgáltatások / NAV-nak / menüben találnak egy listát
Szakképzési hozzájárulás éves össz

Csak emlékeztetőül: a szakképzési hozzájárulásra kötelezett, nem EVA-s adóalanyoknak 2011. július 20-ig bevallást kell benyújtani (1101-es nyomtatványon) az I. félévi szakképzési hozzájárulási kötelezettségről.

Ennek a bevallásnak az elkészítéséhez nyújt segítséget a fenti lista.¹⁶

2./ Ezzel a verzióval készült utalási listán szerepel a szakképzési hozzájárulás I. félévi összege (EVA-s adózóknál a II. negyedévi összeg!).

3./ SAP könyvelő programhoz készült egy új szerkezetű főkönyvi feladás, mely a gyűjtőkód alapján készíti el a feladást.

A mező megfeleltetések a következők:

D/C	ha a tétel „Tartozik” → 40, ha „Követel” → 50
GL NUMBER	a feladás programban kontírozott főkönyvi számok
AMOUNT	Ft összeg
COST CENTER	ha a „GL NUMBER” 1 pozíciója=„6”, a dolgozónál rögzített gyűjtőkód
DESCRIPT	a „CL NUMBER” függvényében a következő:
	"64111000" --> „Bruttó bérköltség"
	"42110000" --> „Kereset elszámolási számla"
	"42710000" --> „Levonás munkavállalótól"
	"42863100" --> „Szakképzési hozzájárulás"
	"43112000" --> „Munkaerőp.és egészségb.járulék"
	"43700000" --> „Melegétel utalvány"
	"43710000" --> „Nyugdíjbiztosítási járulék"
	"44780000" --> „Start kártya járulék"
	"44781000" --> „SZJA munkaviszonyból"
	"44781020" --> „SZJA béren kívüli tételek"

¹⁶ A szakképzési hozzájárulás összegének számításában jelentős egyszerűsítést jelent, hogy a céges adók 2011. január 1-től már nem alapjai a szakképzési hozzájárulásnak. A 2003. évi LXXXVI. tv. 3 § (1) bekezdés szerint „A szakképzési hozzájárulás alapja a hozzájárulásra kötelezettel terhelő társadalombiztosítási járulék alapja.” 2011. január 1-től nem társadalombiztosítási járulékot, hanem 27 % EHO-t kell fizetni a céges adók után!

"44781040" --> „Egészségügyi hozzájárulás"
"63330000" --> „Szakképzési hozzájárulás"

"63380000" --> „Egészségügyi hozzájárulás %-os"
"63782300" --> „Természetbeni szja egyéb"
"64111000" --> „Bruttó bérkölttség"
"64141000" --> „Utazási ktg tér.(bérlet)"
"64142530" --> „Természetbeni juttatás"
"64514000" --> „Munkaerőp.és egészségb.járulék"
"64514200" --> „Start kártya"
"64531000" --> „Nyugdíjbiztosítási járulék"
"64840000" --> „Étkezési hozzájárulás"

Budapest, 2011. július 1.

MUN v11.1024

Leírás a program 111024-es verziójához

Apróbb módosítások:

- 1./ az adóigazoló adatlapra nem a 8. hanem az 5. sorba írjuk ki a 40 eurós adómentes kiküldetés összegét
- 2./ A NYENYI lapnál módosítottuk a befizetett nyugdíjbiztosítási járulék összegét, ha nem a teljes évre kérték. Az igazoló lapra rányomtatjuk a „PH” és az „aláírás” szöveget.
- 3./ A bérösszesítőkön látható „Start-extra” járulék alapja (mivel a járulék 0, ez az összeg nem).
- 4./ Az egyéb „Start” kedvezmények járulék alapja és a fizetendő járulék az összesítőkön egy sorba került.
- 5./ Módosítottuk az álláskeresési járadék igazolás 3/f és 3/g pontjait. A módosított szöveg a következő:
 - f. pont: A munkaviszony megszűnésének időpontját megelőző négy naptári negyedév kezdő napjától **számított négy naptári negyedévben elért** munkaerő-piaci járulékalap összege (Ft):
 - g. pont: A munkaviszony megszűnésének időpontját megelőző négy naptári negyedév kezdő napjától **számított négy teljes naptári negyedévben elért azon hónapoknak a száma**, amelyekben a munkavállalónak volt járulék alapja (az érintett hónapok száma):
- 6./ A munkaszerződés nyomtatásánál, ha határozott időre szólt a munkaszerződés a szerződés nyomtatásánál hibaüzenet jelent meg. Javítottuk.

Fejlesztés:

- 1./ Valamennyi programban már szerepel, hogy 2011. 12. hótól a magánnyugdíj-pénztári tagságukat megtartó személyektől 10 % magánnyugdíj-pénztári tagdíjat kell levonni (nincs 2 % az állami nyugdíjrendszerbe).

A mun_pro-ba

- 1./ 10 %-os Start kártya kedvezményes foglalkoztatás járulék terheit is külön kimutatjuk

A mun_telj programban

- 1./ Megbontottuk a túlórában végzett munkára elszámolt időbért és teljesítménybért. Külön kódon jelenítjük meg, annak érdekében, hogy nem rendszeres jövedelemként elkülönüljön a kilépő dolgozók egészségbiztosítási járulék igazolásán.

Budapest, 2011. október 24.

MUN v11.1107

A 2011. október 31-ig munkanap áthelyezéssel "meggyűlt a bajunk"!

Az egyik programban egy ciklust nem futtatunk 2-ig csak 1-ig (ebben az évben két munkanap áthelyezés van, 2010-ben csak 1!)

Ez azoknál a dolgozóknál okoz problémát akik:

- 2011. októberében léptek be (1 nappal több ledolgozott napot számol a program, s így 1 nappal több napra kap bért), illetve ha 1-én lépett be, akkor 17 napot - de ezt talán észreveszik a Felhasználók
- 2011. október 31-én lépett ki (ebben az esetben 17 napot számol a program)
- 2011. október 31-én betegszabadságon, szabadságon, egyéb fizetett távolléten voltak.

Ugyanerről a töről fakad az a jelenség is, hogy a november 5-i munkanapra pedig nem számol napot!

Csatoltan küldjük a program 1107-es verzióját, abban már javítottuk ezt a problémát!!

Természetesen a ledolgozott napok, szabadság, betegszabadság napok kézzel is módosíthatók!

Budapest, 2011. november 7.

MUN v11.1231

Mindenekelőtt:


Mivel 2011.12. hónaptól nem lép életbe az a szabály, hogy a magánnyugdíj-pénztári tagok tagdíját a magánnyugdíj-pénztárhoz kell utalni, ezért a program

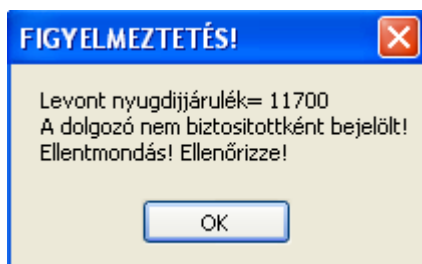
- e verzió telepítése és első indítása előtt már számfejtett dolgozók esetében automatikusan áthelyezi a tagdíjat a „8+2 % nyugdíjjárulék” mezőbe
- a számfejtésnél nem magánnyugdíj-pénztári tagdíjként, hanem „átírányított nyugdíjjárulékként” kezeli.

Tehát Önöknek semmiféle feladatuk nincs! A program a magánnyugdíj-pénztári tagdíjak kezelésével kapcsolatban minden feladatot ellát!!

Pontosítások a 11231-es verzióban

1./ Módosítottuk a kilépő dolgozók járulék igazolását.

2./ Egy új figyelmeztető üzenetet építettünk be a programba. Ha a dolgozó adatainál azt jelölik be, hogy  A dolgozó nem biztosított, de a levont nyugdíjjárulék, vagy magánnyugdíj-pénztári tagdíj > 0, akkor a program a következő üzenetet küldi:



3./ A program hálózati használatánál a módosítottuk az „etalon” munkasz.doc keresését. A program az indítási könyvtárban keresi a munkasz.doc-ot.

4./ Ugyancsak a munkaszerződésekkel kapcsolatos kérés volt, hogy a próbaidő lejártá is szerepeljen a munkaszerződésben!

Ehhez a következőt kell tenni: a munkasz.doc állományba a kívánt helyre a „Próbaidő lejártá” szöveget beilleszteni, majd a #19 jelet.

5./ A vállalkozás adatainak felvitelénél az ügyintéző nevét az eddigi 20 hosszról 40 hosszra módosítottuk.

6./ Szabadság végelszámolás listánál nemcsak az alapszabadságra, hanem az egyéb szabadságokra is kell a be/kilépés miatti arányosítást elvégezni (k4sz, kilep)

Fejlesztések a 11231-es verzióban:

1./ Az egyszerűsített foglalkoztatottak törzsadatairól készítettünk egy listát. Lekérdezhető az

 programban a



TÖRZSADATOK

kartonfűlnél található  gombbal.

A lista tartalma a következő:

Dolgozó neve	Szükhely, idő	Anyja neve	Születési neve
Kiss István Taj: 014010088	Paks, 1948.02.23 Adószám: 8296372762	Pácz Ilona Lakcíme: 9985 FELSŐSZÖLNÖK Zrínyi utca 14/1	Kiss István
Egyéb: Nem nyugdíjas			
PÁL Richárd Taj: 035364230	Győr, 1978.01.18 Adószám: 8405593373	Nagy Mária Lakcíme: 4977 NAGYHODOS Római körút 9/c EM: 4 AJTÓ: 4	Pál Richárd
Egyéb: Adóóvairás; Pénzbeni egbíz; Nem			


2./ Lekérdezhető a határozott idejű munkaszerződés lejáratí ideje a

Munkaügy / Dolgozó beléptetése / Munkaügyi törzs programban a  kartonfűlnél a  gombbal.

A lista tartalma a következő:

Munkaszerződés Lejár

Azonosító	Dolgozó neve	LEJÁR	Belépés	Kategória	Besorolási bér
VEG2	Novák Károlyné	2011.11.26	2011.02.04	havi díjas	250000.00
VEG001	Novák Károly	2011.11.30	2011.10.01	havi díjas	240000.00
VEG003	Pákozdi Róbert	2011.11.30	2011.08.01	órábéres	750.00


3./ Lehetőséget biztosítunk a rendszerben a levonások „előjegyzésére”. A  / Dolgozó beléptetése / Előjegyzett levonások programban találunk egy új

Előjegyzés

Év: Hónap:

mezőt:

Ide be lehet írni azt az időpontot, amikortól a levonást érvényesíteni kívánják. A program majd abban a hónapban kezdi el vonni a tartozást, amelyet Önök itt megadtak.

Az előjegyzéseket, illetve a dolgozótól levont összegeket a  gomb használatával tudják megnézni.

A lista képe a következő:

A dolgozó éves levonásai						
Novák Károlyné						
Dátum	Kód	Megnevezés	Havi összege	% mérték	Kedvezményezett	Számfejtett
201110	231	Munkaruha tartozás	0	12.50	Véd-ERŐ Kft	19431
201111	331	Gk. használ. térítés	1000	0.00		

Ez a program verzió 2011-ben még nem az utolsó! A következő év megnyitásához még küldünk új program verziót.

Budapest, 2011. december 31.